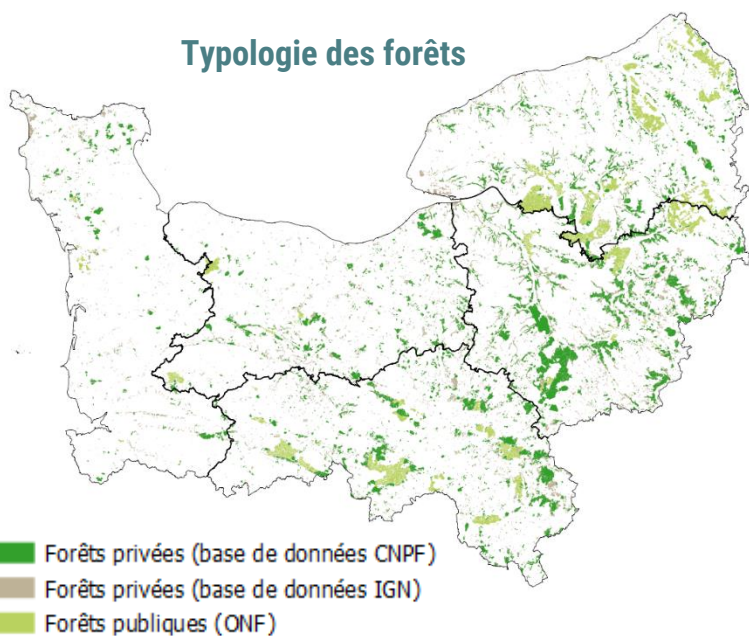


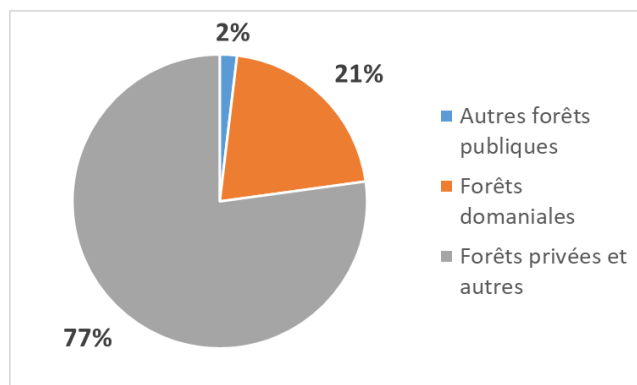
La Forêt de Normandie

Avec 434 000 ha, la forêt de Normandie occupe un peu plus de 14 % du territoire régional, un chiffre inférieur à la moyenne nationale (31 % de taux de boisement). Majoritairement privée (plus de 75 %), elle se compose d'une diversité d'essences feuillues remarquable. Les résineux quant à eux représentent 17 % du volume de bois. La filière bois emploie près de 20 000 personnes. On dénombre plus de 90 000 propriétaires sur le territoire, dont 9 000 possèdent 4 ha ou plus.

Typologie des forêts



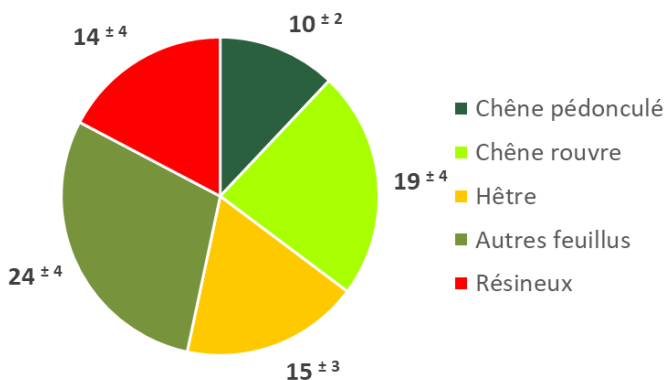
Répartition des forêts publiques et privées (% de surface)



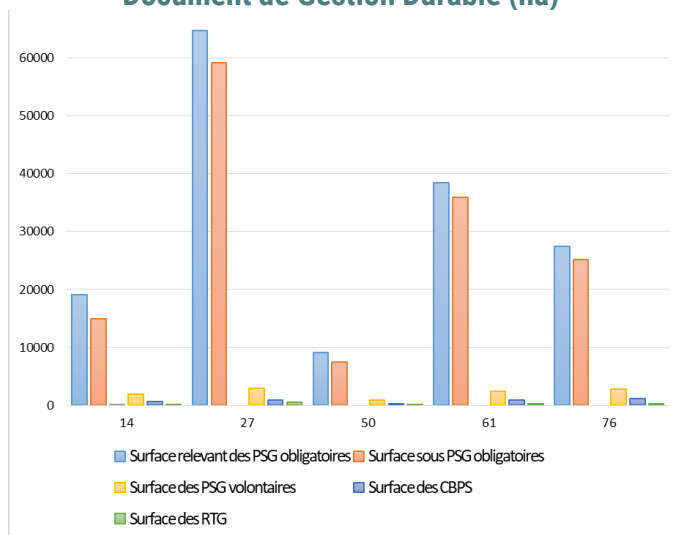
Surfaces forestières de production en Normandie

Forêt privée	Dont sous Document de gestion durable	Forêt publique
328 000 ha \pm 6%	160 302 ha	97 000 ha

Les essences forestières en Normandie (Volume en Mm³)

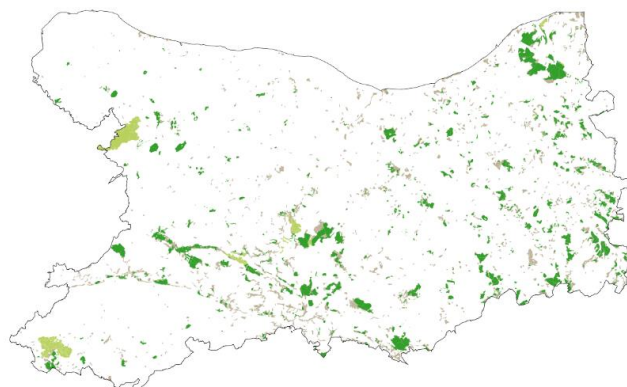
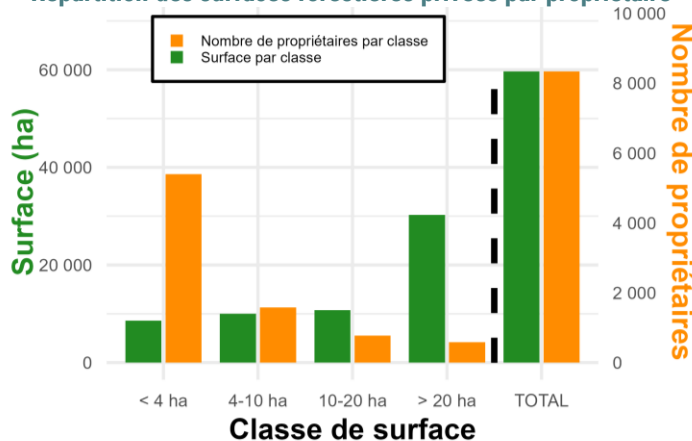


Surfaces forestières par type de Document de Gestion Durable (ha)



Le Calvados (14) est l'un des départements les moins boisés de Normandie, avec un taux de 11 %. La forêt privée représente environ 58 000 ha, pour 8 300 propriétaires (dont moins de 600 ayant une propriété > 20 ha).

Répartition des surfaces forestières privées par propriétaire

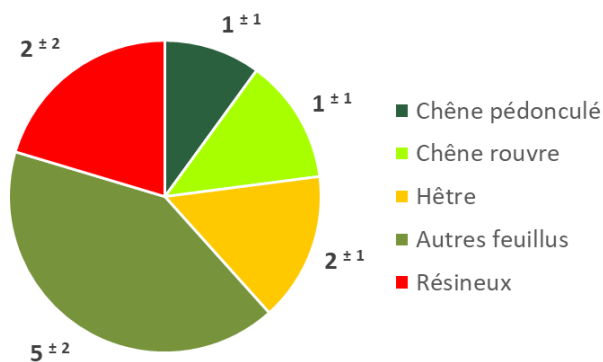


- Forêts privées (base de données CNPF)
- Forêts privées (base de données IGN)
- Forêts publiques (ONF)

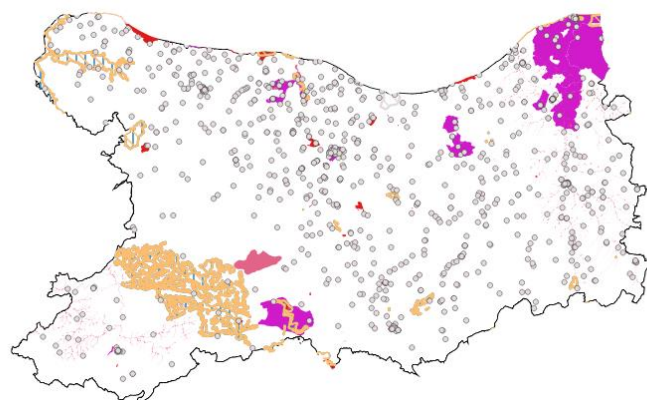
Surfaces forestières dans le Calvados (14)

Forêt privée	Dont sous Document de Gestion Durable	Forêt publique
58 000 ha ± 16%	17 805 ha	5 000 ha

Composition en essences (Volumes en Mm³)

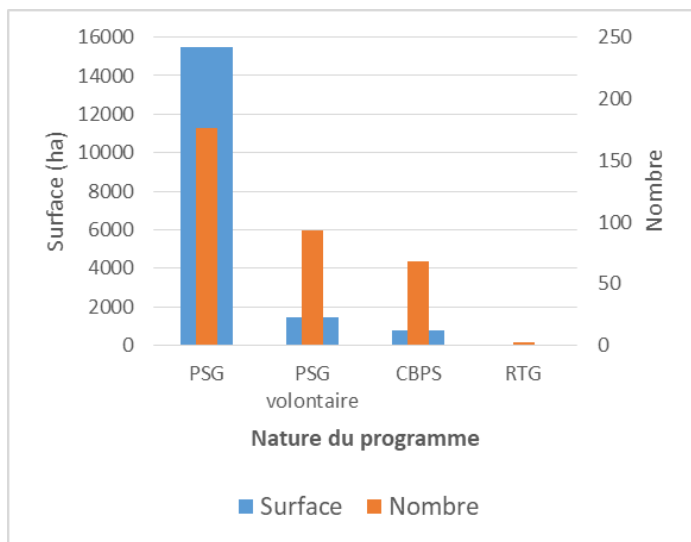


Répartition de plusieurs zonages réglementaires



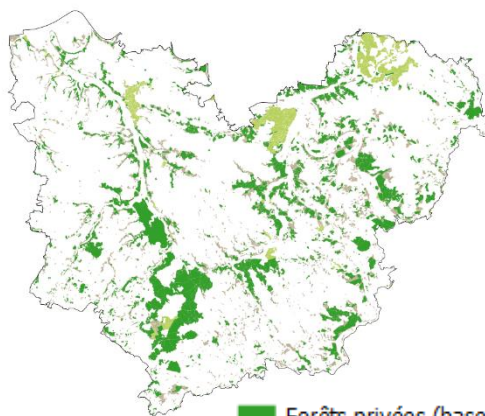
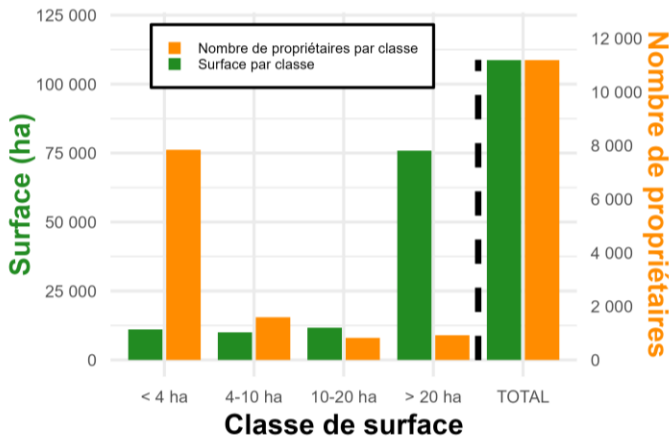
- Périmètre de Monument Historique
- Site Classé
- Site Inscrit
- Arrêté Préfectoral de Protection de Biotope
- Natura 2000 : Site d'importance communautaire
- Natura 2000 : Zone de Protection Spéciale
- Natura 2000 : Zone Spéciale de Conservation

Les Documents de Gestion Durable



L'Eure (27) est le département le plus boisé de Normandie, avec un taux de 21 %. Son climat relativement sec, notamment dans le sud du département, expose ses forêts à davantage de risques liés au changement climatique (dépérissements, incendies). La forêt privée représente environ 106 000 ha, pour un peu plus de 11 000 propriétaires (dont 900 ayant une propriété > 20 ha).

Répartition des surfaces forestières privées par propriétaire

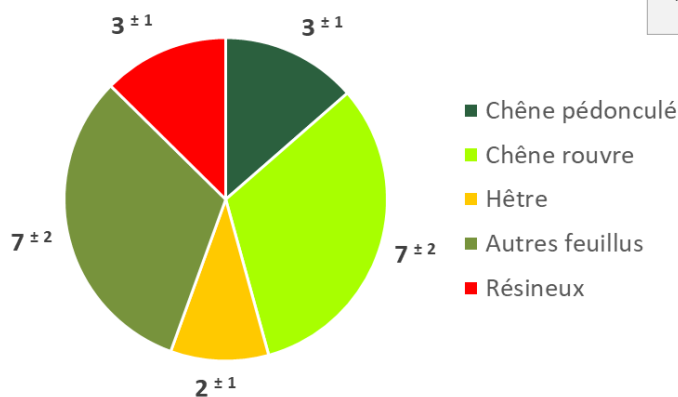


- Forêts privées (base de données CNPF)
- Forêts privées (base de données IGN)
- Forêts publiques (ONF)

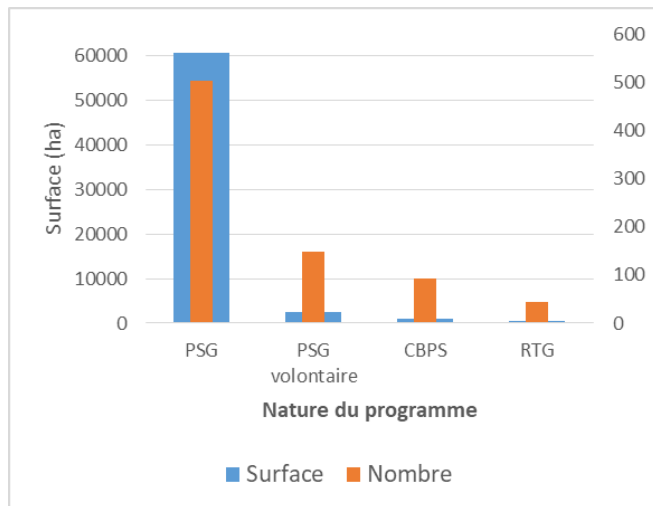
Surfaces forestières dans l'Eure (27)

Forêt privée	Dont sous Document de Gestion Durable	Forêt publique
106 000 ha $\pm 10\%$	63 782 ha	18 000 ha

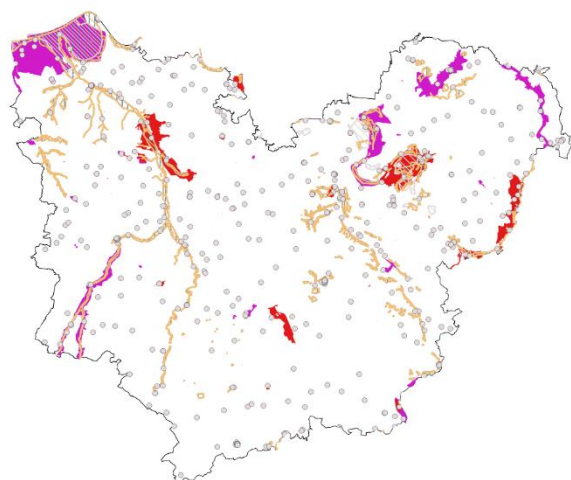
Composition en essences (Volumes en Mm³)



Les Documents de Gestion Durable



Répartition de plusieurs zonages réglementaires

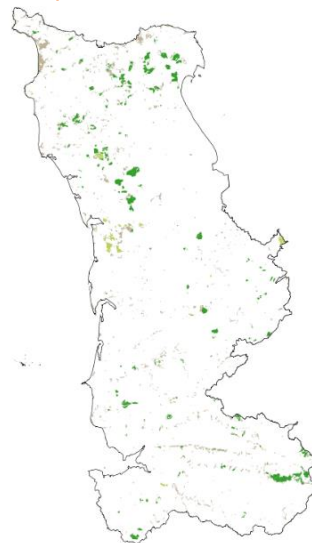
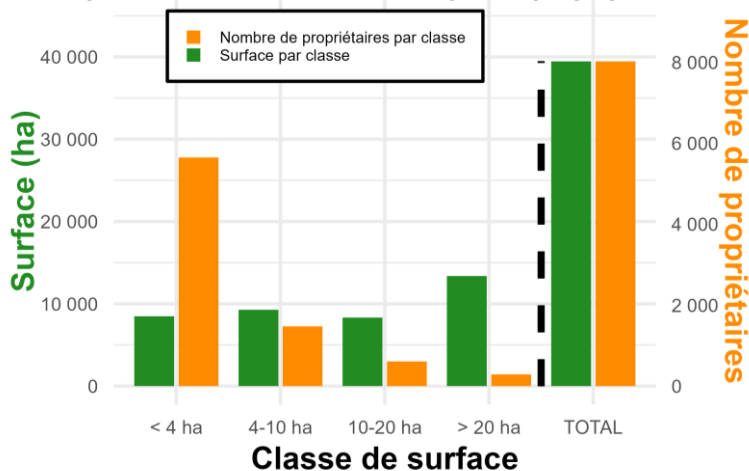


- Périmètre de Monument Historique
- Site Classé
- Site Inscrit
- Arrêté Préfectoral de Protection de Biotope
- Natura 2000 : Site d'importance communautaire
- Natura 2000 : Zone de Protection Spéciale
- Natura 2000 : Zone Spéciale de Conservation



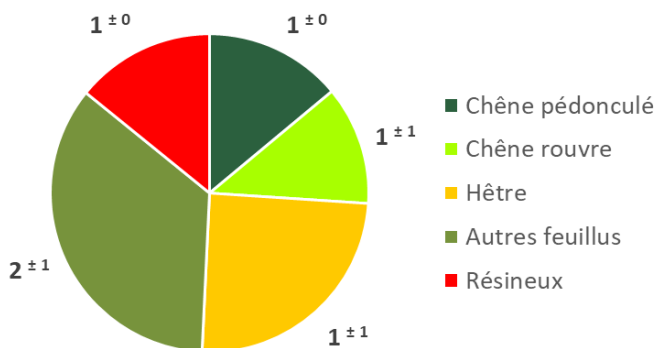
La Manche (50) est le département le moins boisé de Normandie et de France, avec un taux de 5 %. Territoire très agricole aux paysages marqués par le bocage, les forêts y sont relativement rares. La forêt privée représente environ 33 000 ha, pour 8 000 propriétaires (dont moins de 300 ayant une propriété > 20 ha).

Répartition des surfaces forestières privées par propriétaire



- Forêts privées (base de données CNPF)
- Forêts privées (base de données IGN)
- Forêts publiques (ONF)

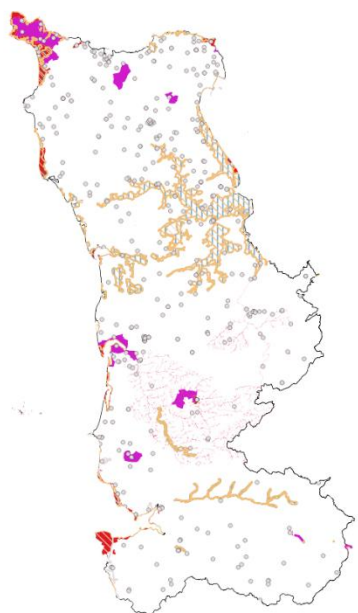
Composition en essences (Volumes en Mm³)



Surfaces forestières dans la Manche (50)

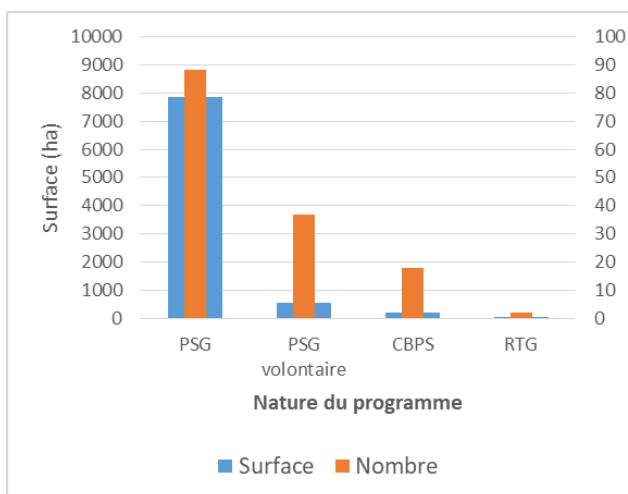
Forêt privée	Dont sous Document de Gestion Durable	Forêt publique
33 000 ha ± 19%	8 787 ha	2 000 ha

Répartition de plusieurs zonages réglementaires



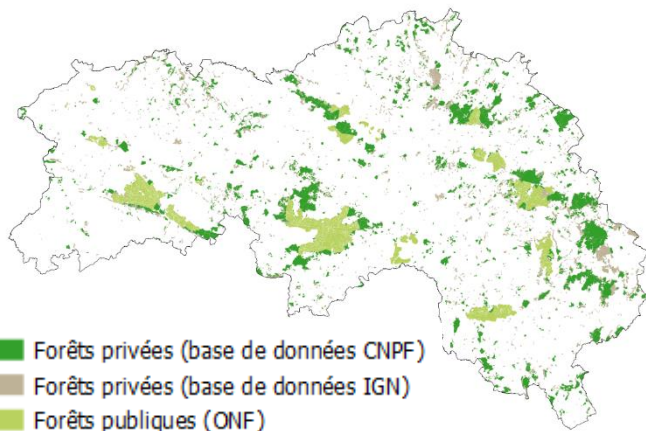
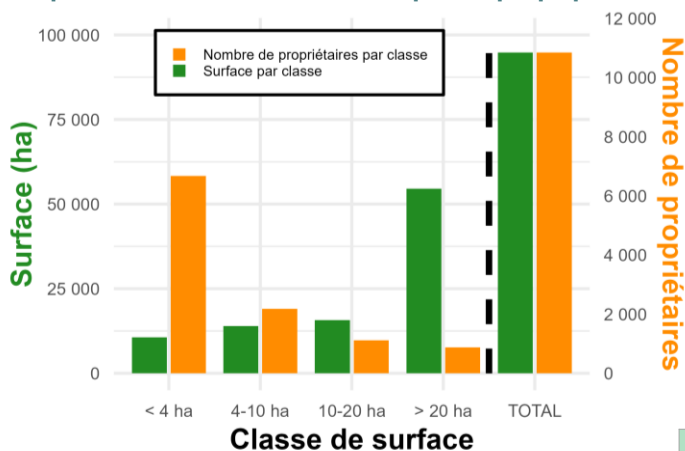
- Périmètre de Monument Historique
- Site Classé
- Site Inscrit
- Arrêté Préfectoral de Protection de Biotope
- Natura 2000 : Site d'importance communautaire
- Natura 2000 : Zone de Protection Spéciale
- Natura 2000 : Zone Spéciale de Conservation

Les Documents de Gestion Durable



L'Orne (61) présente un taux de boisement de 16 %. C'est un territoire diversifié en stations, avec une part de résineux plus importante que sur le reste de la région. La forêt privée représente plus 70 000 ha, pour un peu moins de 11 000 propriétaires (dont près de 900 ayant une propriété > 20 ha).

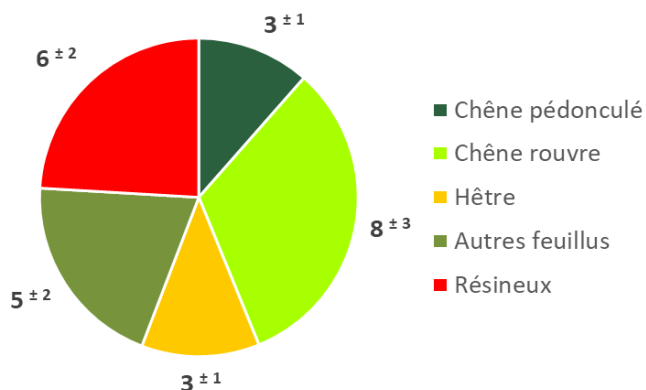
Répartition des surfaces forestières privées par propriétaire



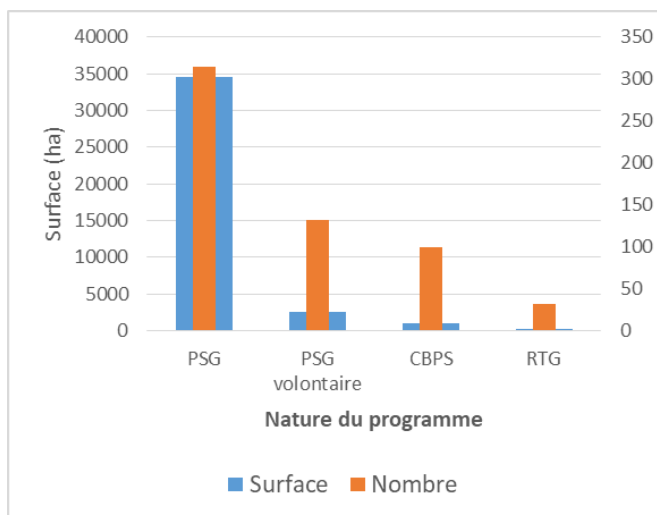
Surfaces forestières dans l'Orne (61)

Forêt privée	Dont sous Document de Gestion Durable	Forêt publique
73 000 ha ± 14%	39 685 ha	26 000 ha

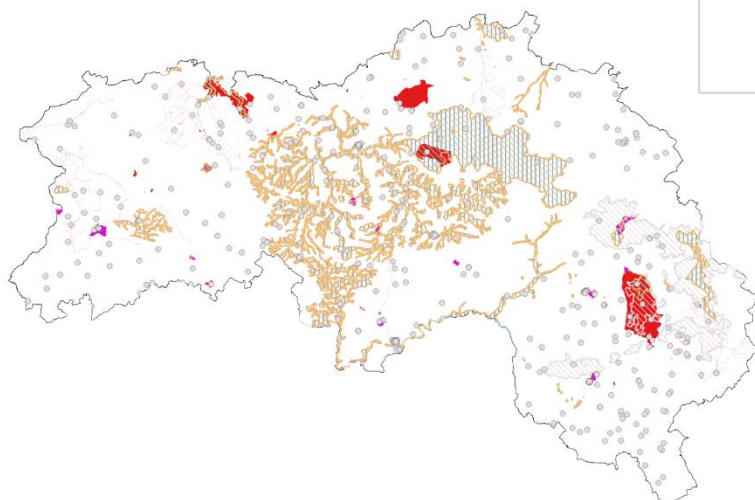
Composition en essences (Volumes en Mm³)



Les Documents de Gestion Durable



Répartition de plusieurs zonages réglementaires

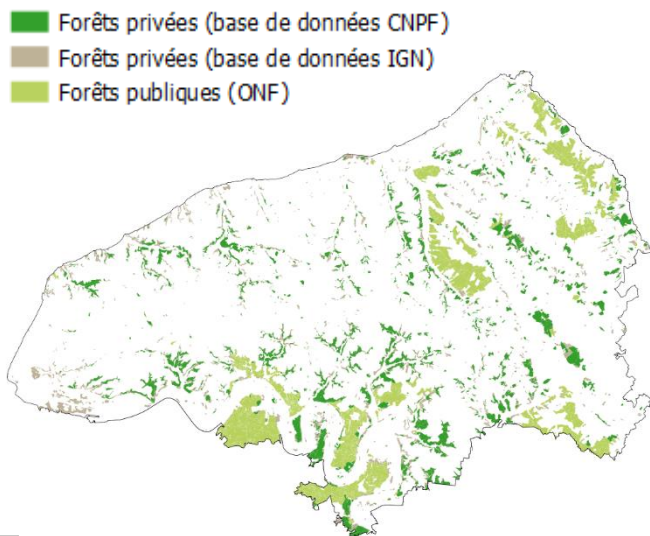
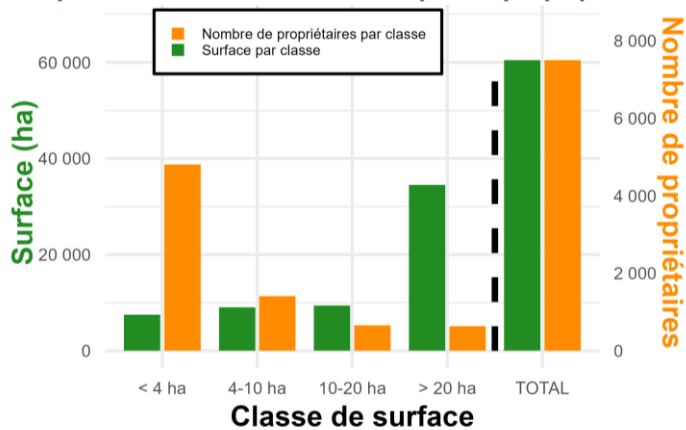


Et dans mon département ?

La Seine-Maritime (76)

La Seine-Maritime (76) présente au taux de boisement de 16 %. Elle se caractérise par un climat bien arrosé plutôt propice au Hêtre, très présent en forêt publique notamment. La forêt privée représente environ 66 000 ha, pour environ 7 500 propriétaires (dont un peu plus de 600 ayant une propriété > 20 ha).

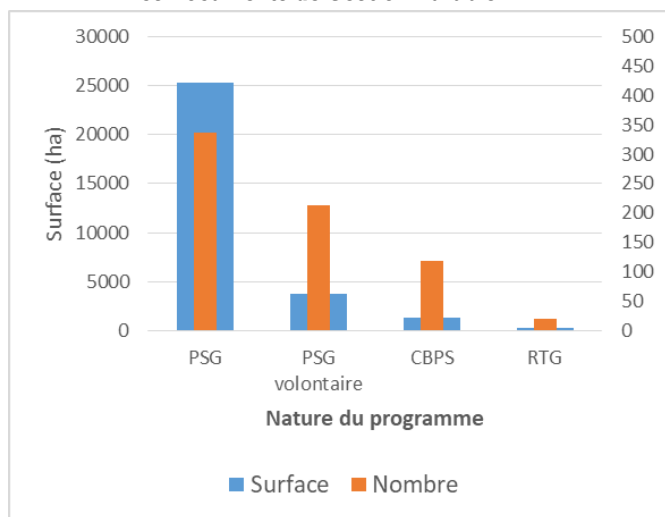
Répartition des surfaces forestières privées par propriétaire



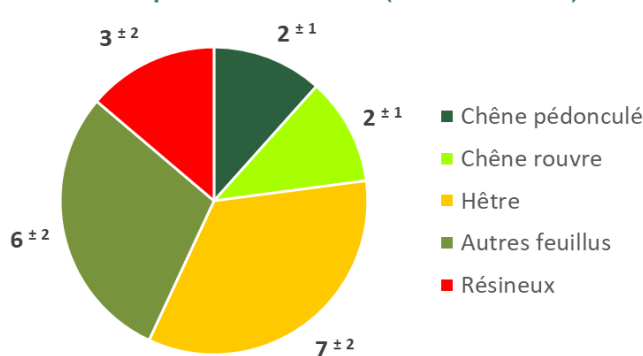
Surfaces forestières en Seine-Maritime (76)

Forêt privée	Dont sous Document de Gestion Durable	Forêt publique
66 000 ha \pm 18%	30 243 ha	45 000 ha

Les Documents de Gestion Durable



Composition en essences (Volumes en Mm³)



Répartition de plusieurs zonages réglementaires

- Périmètre de Monument Historique
- Site Classé
- Site Inscrit
- Arrêté Préfectoral de Protection de Biotope
- Natura 2000 : Site d'importance communautaire
- Natura 2000 : Zone de Protection Spéciale
- Natura 2000 : Zone Spéciale de Conservation

