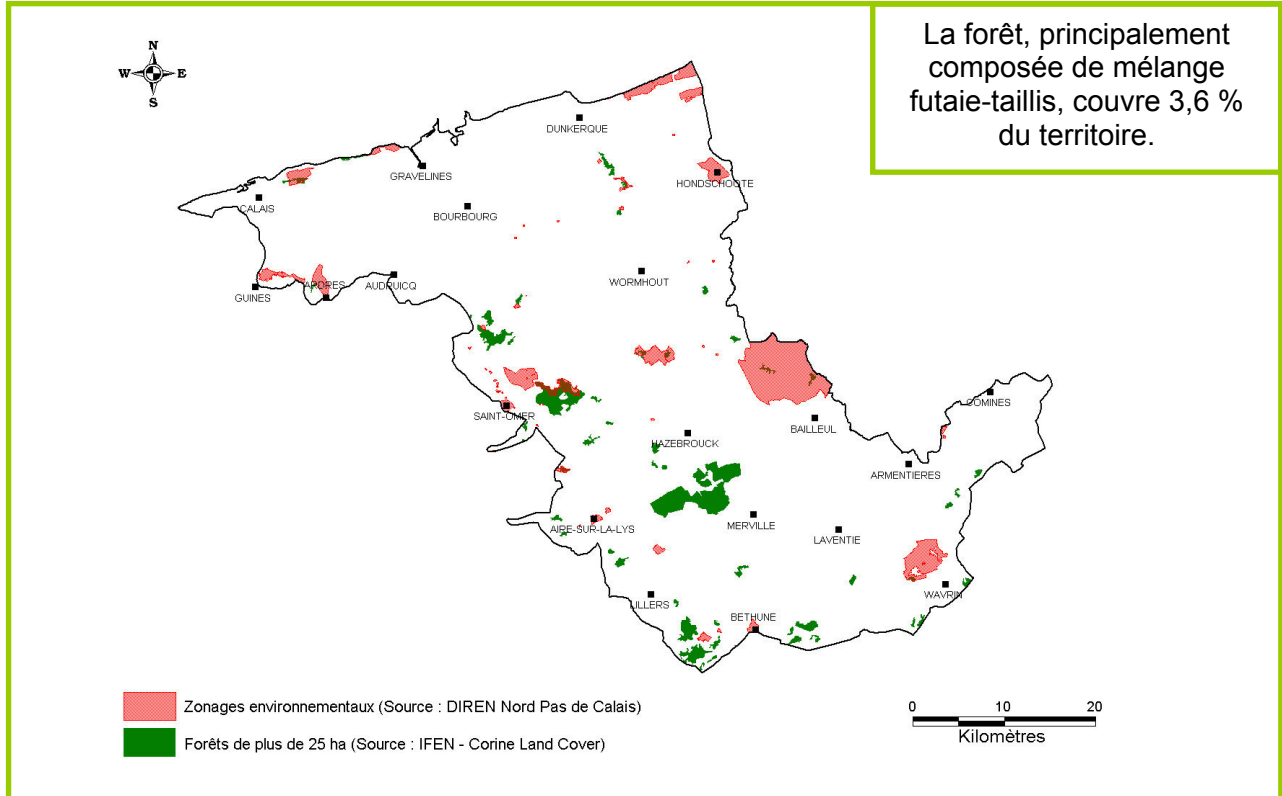


LES FLANDRES MARITIME ET INTERIEURE

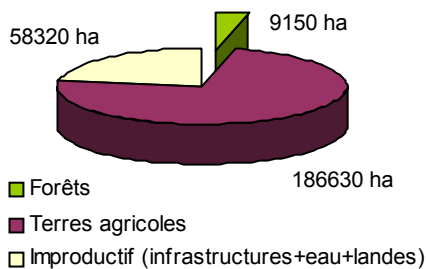


Ce regroupement comprend deux régions naturelles forestières, très proches d'un point de vue potentialité forestière. Ces régions sont situées au Nord-Ouest du département et s'étendent des côtes de la mer du Nord à la plaine de Lys Elles présentent l'un des plus faibles taux de boisement de la région.

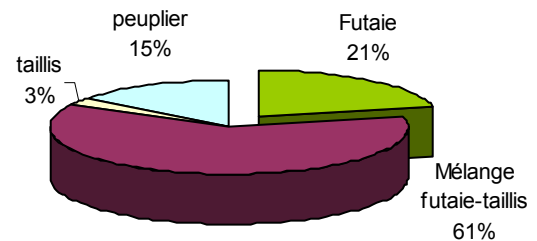
Caractéristiques des forêts



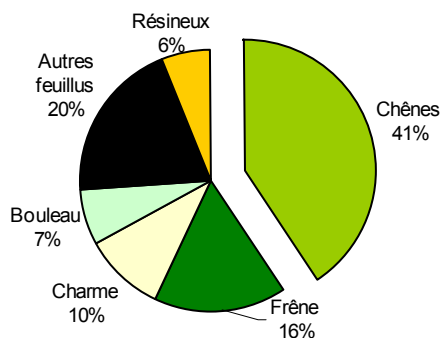
Occupation du territoire



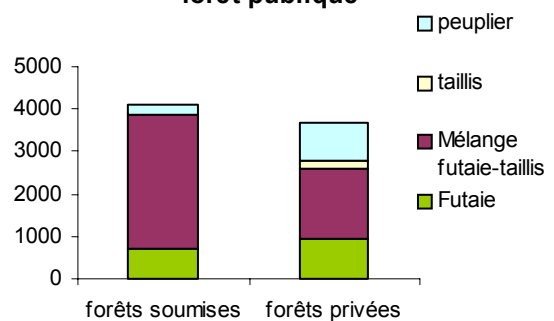
Type de peuplements



Essences principales

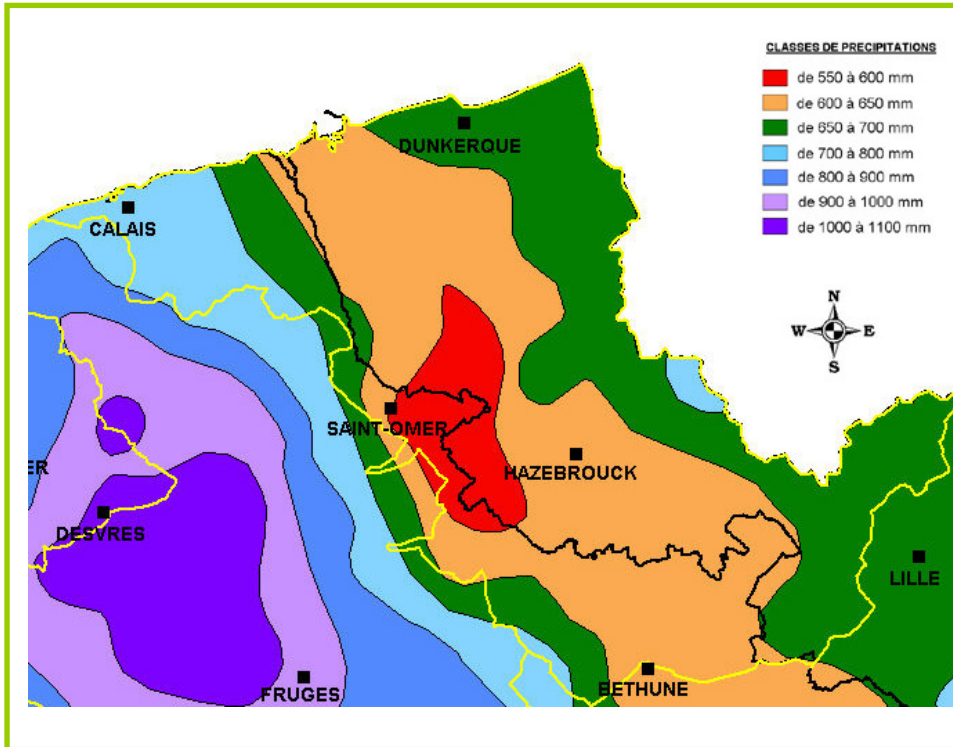


Comparaison forêt privée forêt publique



Caractéristiques physiques

Climatologie



Source : Météo France

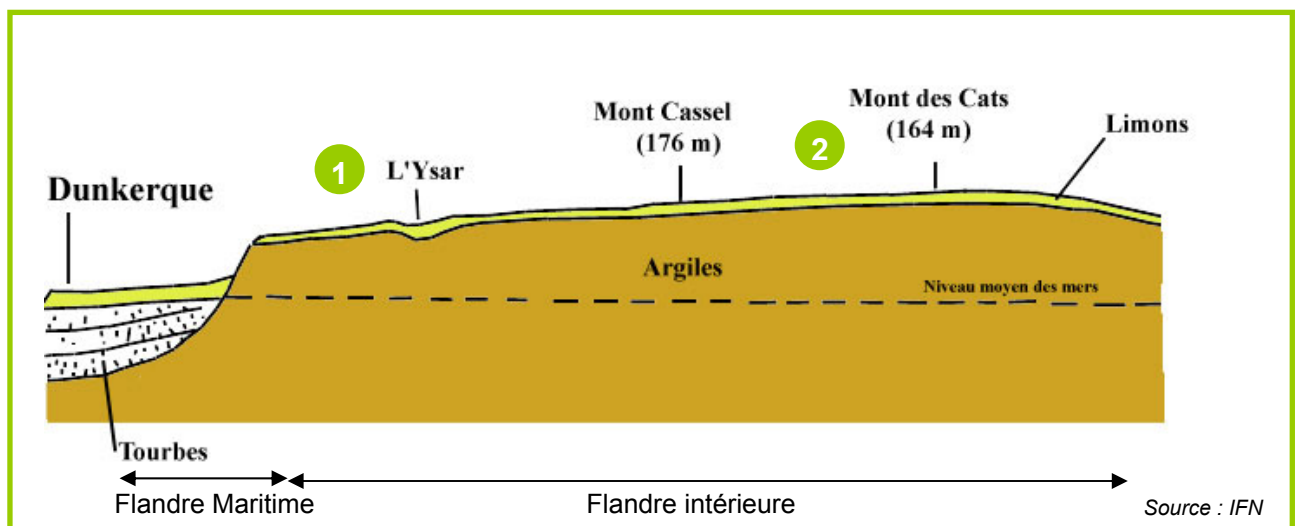
Les deux régions forestières ont des climats très voisins. La température moyenne est de 10°C. Toutefois, l'Est de la région subit une légère influence continentale. Le nombre de jours de gelées y est plus important, environ 50 par an, répartie de novembre à avril. À proximité de la mer, le climat est plus doux avec un nombre de jours de gelées voisin de 30 par an.

La pluviosité annuelle varie entre 550 mm et 800 mm. A noter qu'une faible pluviométrie peut être compensée par une très forte et permanente humidité de l'air.

Géologie

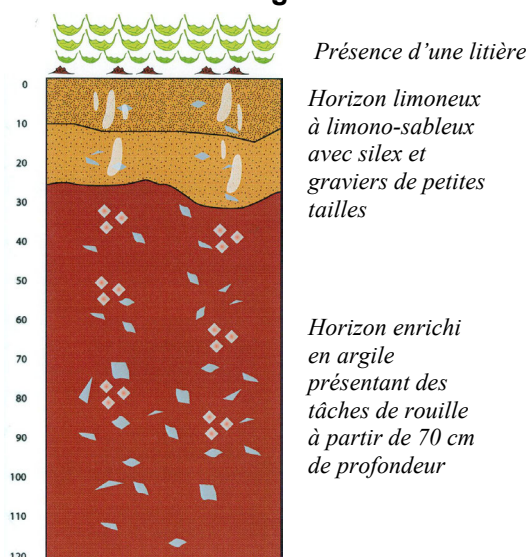
La Flandre maritime se présente sous la forme d'une plaine régulière, de très faible altitude dont une partie est située en dessous du niveau des plus hautes mers. Des alluvions marines silico-calcaires reposent sur un lit de tourbes.

La Flandre intérieure est une grande plaine intérieure d'altitude un peu plus élevée que celle de la Flandre maritime. Cette plaine est entrecoupée, d'ouest en est, par un alignement discontinu de buttes-témoins (Mont Cassel, Mont des Cats). De l'Argile compacte constitue le socle géologique de la région. Elle est recouverte de larges nappes de limons.

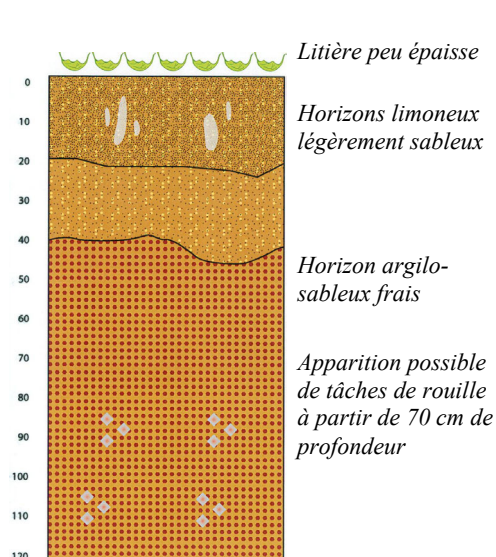


Sols forestiers les plus représentés

1 Sol brun lessivé acide sur argile



2 Sol brun lessivé limono-argileux



Ces sols, bien que très représentés dans la région, ne sont pas les seuls que l'on peut trouver. Ils sont donnés à titre indicatif et ne doivent pas constituer une base pour le choix d'une essence. Pour en savoir plus, nous recommandons de consulter la brochure « Boisement et reboisement-le choix des essences en Nord-Pas-de-Calais » et « Etude des sols forestiers » disponibles au CRPF.

☞ La région se caractérise par une grande uniformité des sols. Il s'agit essentiellement de sols bruns lessivés plus ou moins acides.

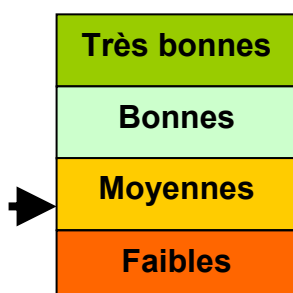
☞ Les sols sont dans l'ensemble assez mal drainés. Ils présentent souvent des engorgements temporaires apparaissant parfois à une faible profondeur.

☞ Les fonds de vallée sont recouverts de colluvions, souvent très humifères, induisant des sols à gley ou à tourbe.

Potentialités forestières

Atouts et limites

Potentialités



Facteurs limitants

- Engorgements temporaires ou permanents fréquents.
- Le vent est fréquent et peut compromettre des plantations si aucune protection n'est en place.
- La pluviométrie est relativement faible dans certaines zones de la région.

Ces facteurs limitants restent indicatifs et peuvent varier en fonction du relief et du climat local. Un fond de vallon ne sera pas, par exemple, soumis aux mêmes contraintes hydriques qu'un coteau.

Choix des essences et adaptation au changement climatique

Ce tableau est non exhaustif et ne tient pas compte de toutes les particularités locales : se référer à la brochure « Boisement et reboisement-le choix des essences en Nord-Pas-de-Calais ».

	Sol 1 Sol brun lessivé acide sur argile	Sol 2 Sol brun lessivé limono-argileux
Chêne pédonculé	+	+
Chêne sessile	++	++
Chêne rouge	+	++
Hêtre	++	++
Châtaignier	+	++
Frêne	+	+
Erable sycomore	++	++
Merisier	+	+
Douglas	+	++
Peupliers euraméricains	-	+
Peupliers interaméricains	-	+
Alisier torminal	++	++
Noyer commun	-	-
Noyers noirs et hybrides	-	+
Aulne glutineux	-	+
Pin sylvestre	+	+
Pin laricio de Corse	-	+

Conseillées	Possibles	A éviter
++	+	-



La réussite d'une plantation dépend notamment de sa position topographique et du climat local (fond de vallon, plateau, début ou fin de pentes). Au-delà de cet aspect, la prise en compte du réchauffement climatique est importante. En effet, lorsque le forestier plante une essence, il « mise » sur plusieurs dizaines d'années. Afin d'éviter un échec de la plantation, les essences doivent être adaptées à leur station et non situées en limite. De plus, le risque d'échec est également diminué en effectuant des mélanges.

Informations complémentaires

Au niveau économique

La région ou sa proximité compte, en 2001, 16 exploitations forestières et 2 scieries. La plupart des exploitants sont également scieurs. La présence, relativement proche, d'une importante papeterie (Corbehem) permet des débouchés pour le bois de trituration blanc.

Au niveau social

Les Flandres maritime et intérieure sont des régions très peuplées. Elles regroupent 350 000 habitants pour une densité d'environ 140 habitants/km². La proximité de l'agglomération lilloise ajoute à la pression qui peut s'exercer sur les milieux naturels, notamment sur la côte maritime. Ces deux régions forestières étant les moins boisées du Nord-Pas-de-Calais, la pression du public sur les milieux forestiers est potentiellement élevée.

Au niveau environnemental

Les zonages environnementaux sont représentés sur la carte page 1. Ces zonages comprennent les sites Natura 2000, les Zones de Protection Spéciales (ZPS), les Arrêtés de Protection de Biotope (APB), les réserves naturelles et les réserves naturelles volontaires, les ZPPAUP et les sites inscrits et classés. Ces zonages sont valables au 1^{er} janvier 2006 et peuvent évoluer. Le PNR du Caps et Marais d'Opale englobe une grande partie de la région.