

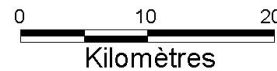
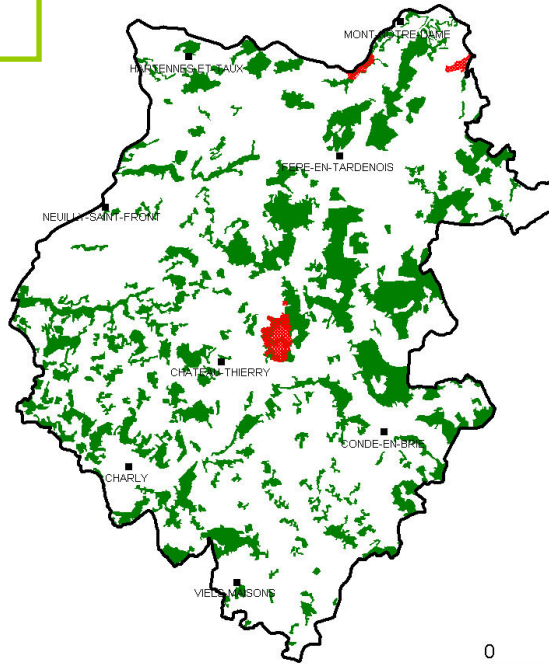
LE BRIE ET LE TARDENOIS



La Brie correspond au canton de Château-Thierry, au Sud-Est du département de l'Aisne. Le Tardenois est une bande allongée au sud de l'Aisne entre les plateaux de la Brie et du Soissonnais. Ces deux régions forestières, de par leur petite surface et leurs points communs en matière forestière, ont été associées.

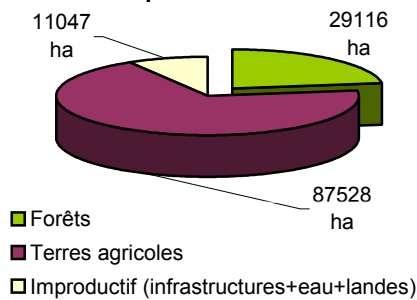
Caractéristiques des forêts

La forêt couvre 23 % du territoire.



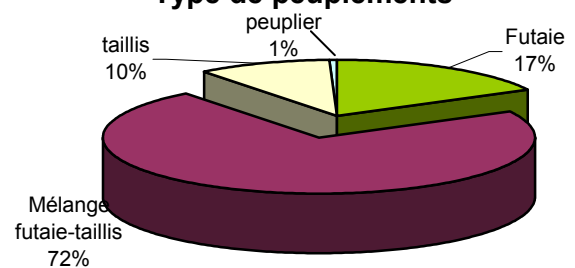
- Zonages environnementaux (Source : DIREN Picardie)
- Forêts de plus de 25 ha (Source : IFEN - Corine Land Cover)

Occupation du territoire



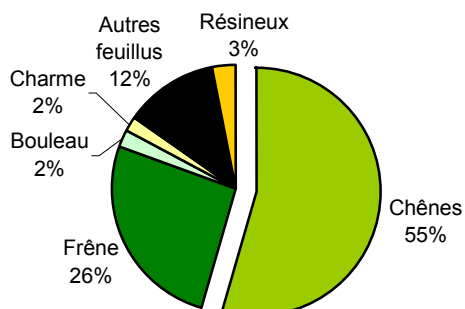
Source : IFN-1991

Type de peuplements



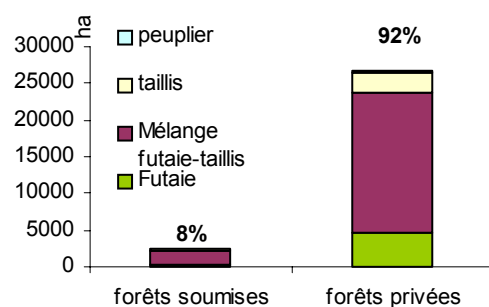
Source : IFN-1991

Essences principales



Source : IFN-1991

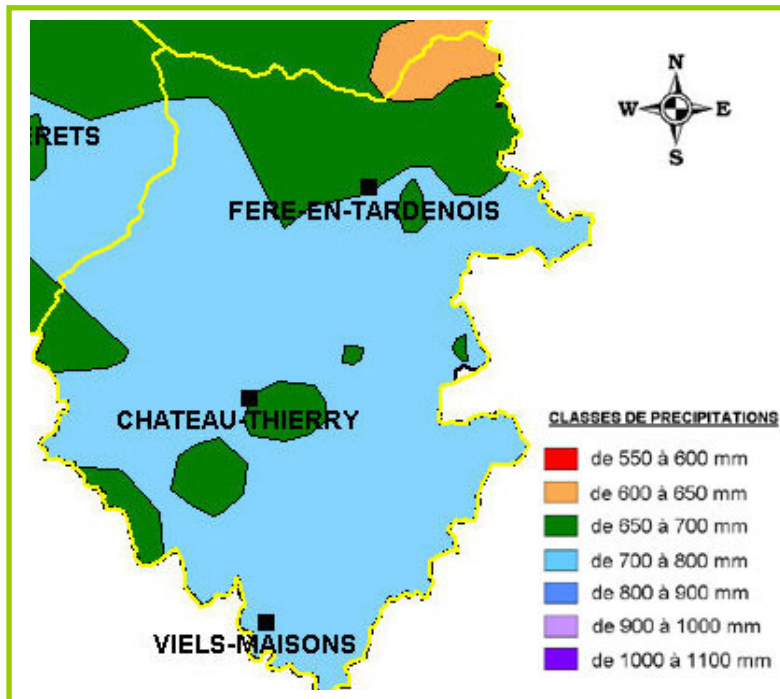
Comparaison forêt privée forêt publique



Source : IFN-1991

Caractéristiques physiques

Climatologie



Source : Météo France

La pluviosité annuelle est relativement élevée. Elle varie entre 650 mm et 800 mm répartie régulièrement tout au long de l'année (moins pluvieux en février).

La température annuelle moyenne est d'environ 10°C.

Géologie

Au Sud, la région est constituée de plateaux peu élevés (200 m d'altitude) de calcaire et de meulière que recouvrent largement les limons.

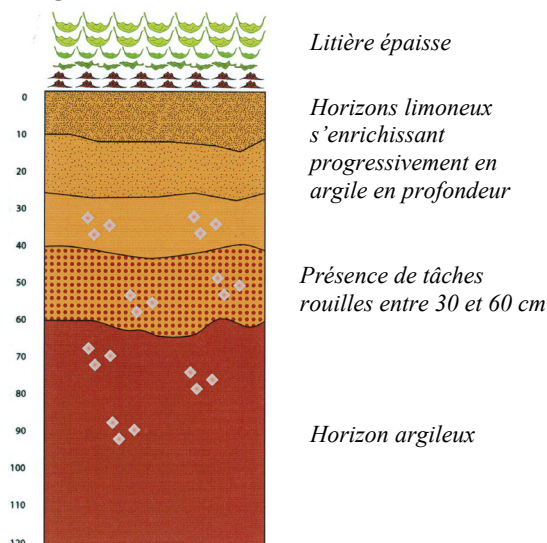
Au nord, les plateaux sont largement plus découpés et les limons sont plus rares. Les sous-sols sont hétérogènes. Vers l'Est les calcaires et meulières augmentent d'importance. Des placages de sable et grès de Fontainebleau créent quelques reliefs (20 à 300 m d'altitude). Le sous-sol des plateaux est généralement imperméable car formé d'argiles à meulière.



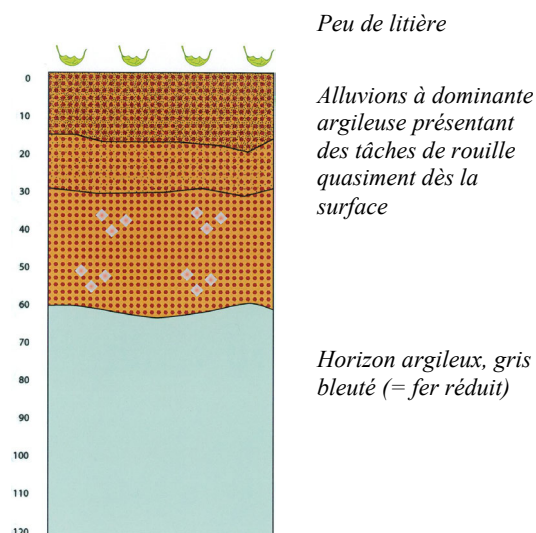
Source : CRPF d'après BRGM

Sols forestiers les plus représentés

1 Sol lessivé acide tacheté sur argile



2 Sol hydromorphe à gley de profondeur



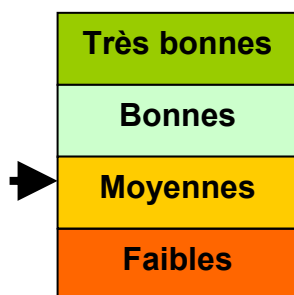
Ces sols, bien que très représentés dans la région, ne sont pas les seuls que l'on peut trouver. Ils sont donnés à titre indicatif et ne doivent pas constituer une base pour le choix d'une essence. Pour en savoir plus, nous recommandons de consulter la brochure « Boisement et reboisement-le choix des essences en Picardie » et « Etude des sols forestiers » disponibles au CRPF.

- ☞ La région se caractérise par des sols moyennement acides à neutres.
- ☞ Les sols sont plutôt frais, voire, en fond de vallée, très humides à engorgés.
- ☞ Il existe des sols formés par des alluvions, très favorables à la culture du peuplier.
- ☞ Les capacités d'enracinement et la richesse minérale sont moyennes.

Potentialités forestières

Atouts et limites

Potentialités



Facteurs limitants

- Engorgements temporaires ou permanents en fond de vallée
- Dans la zone Nord de la région, les « faibles » précipitations peuvent être un facteur limitant si les sols sont superficiels
- Possibilités de gelées tardives dans l'Est de la région

Ces facteurs limitants restent indicatifs et peuvent varier en fonction du relief et du climat local. Un fond de vallon ne sera pas, par exemple, soumis aux mêmes contraintes hydriques qu'un coteau.

Choix des essences et adaptation au changement climatique

Ce tableau est non exhaustif et ne tient pas compte de toutes les particularités locales : se référer à la brochure « Boisement et reboisement-le choix des essences en Picardie ».

	Sol 1 Sol lessivé acide tacheté sur argile	Sol 2 Sol hydromorphe à gley de profondeur
Chêne pédonculé	+	++
Chêne sessile	++	+
Chêne rouge	+	+
Hêtre	++	-
Châtaignier	+	-
Frêne	++	+
Erable sycomore	++	-
Merisier	++	-
Douglas	+	-
Peupliers euraméricains	-	++
Peupliers interaméricains	-	++
Alisier torminal	++	-
Noyer commun	-	-
Noyers noirs et hybrides	+	-
Aulne glutineux	-	++
Pin sylvestre	+	-
Pin laricio de Corse	+	-

Conseillées	Possibles	A éviter
++	+	-



La réussite d'une plantation dépend notamment de sa position topographique et du climat local (fond de vallon, plateau, début ou fin de pentes). Au-delà de cet aspect, la prise en compte du réchauffement climatique est importante. En effet, lorsque le forestier plante une essence, il « mise » sur plusieurs dizaines d'années. Afin d'éviter un échec de la plantation, les essences doivent être adaptées à leur station et non situées en limite. De plus, le risque d'échec est également diminué en effectuant des mélanges.

Informations complémentaires

Au niveau économique

La région ou sa proximité compte, en 2001, 6 exploitations forestières et 3 scieries. Certains des exploitants sont également scieurs. Il n'existe aucune entreprise de seconde transformation (meubles, menuiserie, construction bois). La proximité de la région parisienne peut créer des opportunités pour la vente de bois de chauffage.

Au niveau social

Le Sud de l'Aisne, proche de Paris voit sa population augmenter de façon constante. La population est encore relativement rurale. La région, bien boisée accueille un tourisme de proximité en nette augmentation.

Au niveau environnemental

Les zonages environnementaux apparaissent sur la carte en page 1. Ils comprennent les sites Natura 2000, les Zones de Protection Spéciales (ZPS), les Arrêtés de Protection de Biotope (APB), les réserves naturelles et les réserves naturelles volontaires. Ces zonages sont valables au 1^{er} janvier 2006 et peuvent évoluer.