



Nouvelle réglementation sur l'évaluation des incidences en site NATURA 2000

Le second décret n° 2011-966 du 16 août 2011 relatif au régime d'autorisation propre à NATURA 2000 fixe une liste nationale de référence portant sur certaines activités ne relevant jusqu'ici d'aucun régime administratif.

Ces activités (documents de planification, programmes, projets, travaux, manifestations, interventions...) peuvent porter atteintes aux sites NATURA 2000 ; elles sont donc désormais soumises à évaluation des incidences, conformément à l'article L 414-4 du Code de l'Environnement.

Concernant le milieu forestier, sur le site FR2500082 « *Littoral ouest du Cotentin de Saint-Germain-sur-Ay au Rozel* » les activités soumises à évaluation des incidences sont :

- création de voie forestière : pour des voies permettant le passage de camions grumiers.
- création de place de dépôt de bois : pour les places de dépôt nécessitant une stabilisation du sol.
- premiers boisements : lorsque la réalisation est prévue en tout ou partie à l'intérieur d'un site Natura 2000, au dessus d'une superficie de boisement ou de plantation de 1 ha.
- retournement de prairies permanentes ou temporaires de plus de cinq ans ou de landes : hors l'entretien nécessaire au maintien de la prairie par travail superficiel du sol.
- création de plans d'eau, permanents ou non : superficie du plan d'eau supérieure à 0,05 ha.
- réalisation de réseaux de drainage : drainages d'une superficie supérieure à 1 ha pour la partie de la réalisation prévue à l'intérieur d'un site Natura 2000 ou lorsque le point de rejet se situe en site Natura 2000.
- travaux ou aménagements sur des parois rocheuses ou des cavités souterraines.
- installation de lignes ou câbles souterrains.
- aménagement d'un parc d'attractions ou d'une aire de jeux et de sports d'une superficie inférieure ou égale à deux hectares.

- création de chemin ou sentier pédestre, équestre ou cycliste.

Le texte officiel de l'Arrêté Préfectoral du 4 juin 2012 sur l'évaluation des incidences est disponible sur le site de la DREAL de Basse-Normandie à l'adresse suivante :

http://www.basse-normandie.developpement-durable.gouv.fr/IMG/pdf/120601_AP_BN_evaluation_incidence_N2000_liste_locale_2_versionimpression_RV_cle16e4c8.pdf

Directives de gestion concernant l'habitat « Landes nord-atlantiques sèches à subsèches » (4030-9)

Les situations topographiques qu'occupe cet habitat sont variées, sur plateau ou pentes faibles à moyennes, et parfois au niveau de chaos gréseux. Les roches-mères sont siliceuses et diverses : sables acides, grès armoricains, poudingues, argiles à silex bien drainés, parfois cailloutis de silex ou alluvions fluviatiles anciennes décalcifiées (vallée de la Seine). C'est un système landicole hérité de traditions pastorales extensives (ovins, bovins) souvent étayé par des pratiques d'incendie et d'étrépage. On trouve aussi des clairières et lisières forestières naturelles ou anthropiques, ou des milieux de substitution (sablères, talus, remblais...).

Valeur écologique et biologique : ce sont des biotopes originaux et marginaux, relictuels au sein de régions d'agriculture intensive fortement urbanisées. La diversité floristique est réduite mais on constate la présence de nombreuses plantes rares dans le nord-ouest de la France, dont certaines disparues aujourd'hui. On remarque une forte représentation du genre *Genista*. La diversité et l'originalité des invertébrés sont très élevées, et incluent de nombreuses espèces inféodées aux biotopes de landes. Les paysages sont très diversifiés, et plusieurs espèces sont protégées régionalement.

Etat de conservation à privilégier : on privilégiera les landes à structure chaméphytique mi-haute à haute semi-ouverte, associée à une strate bryolichénique de Cladonies et de bryophytes acrocarpes.

Menaces : l'enrésinement systématique de ces landes sèches est l'une des causes majeures de leur disparition. Elles sont aujourd'hui relictuelles et en voie de disparition, et plus fréquentes à l'état fragmentaire en contexte forestier. Des aménagements comme les infrastructures routières contribuent à l'amenuisement des espaces subsistants de landes. Tout facteur perturbateur (feu, piétinement, surpâturage ou abandon) est susceptible de favoriser le développement d'espèces herbacées et ligneuses aux dépens d'autres espèces plus exigeantes (jeunes Ericacées, héliophiles strictes, lichens...).

Modes de gestion recommandés : les objectifs de gestion seront orientés vers le maintien d'une lande dominée par les chaméphytes en conservant un milieu pauvre en nutriments et des stades dynamiques variés. On intégrera ces objectifs dans la gestion globale des territoires pastoraux.

Pour maintenir ces landes, on peut recourir au pâturage ovin (impact moindre du piétinement que les bovins). On peut envisager la pose de clôtures amovibles pour diriger le bétail, ou fixes pour assurer la protection éventuelle d'espèces à fort intérêt patrimonial.

Si la charge pastorale n'est pas suffisante, il est nécessaire d'employer d'autres moyens de rajeunissement (fauche, étrépage, décapage). Afin d'augmenter la disponibilité en pâturage, on veillera à réduire la Fougère aigle et la Molinie bleue, qui constituent d'ailleurs des indicateurs de dégradation de la lande.

La fauche est conseillée pour l'entretien des landes herbeuses et à Callune vulgaire, mais est à proscrire sur les landes de plus de 15 ans, au risque de voir les Ericacées disparaître au profit d'autres espèces. Si elle peut être réalisée, il est important que les produits de la fauche soient exportés et qu'elle ne soit pas intégrale, sous peine de voir une uniformisation de la structure de la lande, défavorable à la diversité spécifique faune/flore. L'extension de la Fougère aigle peut être contrôlée par une fauche répétée de manière à épuiser les rhizomes, associée si besoin à un pâturage ovin pour son éradication.

L'étrépage pour les sols plus profonds est surtout réalisé pour rajeunir un milieu particulièrement destructuré et permettre à celui-ci de se régénérer. C'est également un moyen de lutte contre les espèces colonisatrices comme la Molinie bleue et la Fougère aigle. Il doit être préconisé avec précaution vu ses conséquences sur la faune du sol notamment, et être évité sur des

sols particulièrement soumis à l'érosion.

Le décapage est un autre moyen efficace de restauration de la lande. Celui-ci se réalise sur un horizon plus superficiel que l'étrépage (1 à 5 cm) et consiste essentiellement à enlever la litière et les branches mortes. Un simple retissage peut suffir, et la lande se régénère à partir du stock de semence.

La colonisation par les ligneux pourra être limitée par des opérations ponctuelles de débroussaillage, de coupe ou d'arrachage ou de maintien des usages traditionnels d'exploitation.

Les lapins ont eu une action importante autrefois dans la structuration et la diversification de la lande. Il pourrait être intéressant d'envisager une réintroduction des lapins avec un suivi de leur impact sur l'habitat.

Muséum national d'histoire naturelle, *Cahiers d'habitats Natura 2000 « Habitats agropastoraux Volume 1 »*, La documentation française, 2005, 445 pages.

Directives de gestion concernant l'habitat « Eaux oligo-mésotrophes calcaires avec végétation benthique à *Chara* spp. » (3140)

L'habitat englobe toutes les communautés d'eaux douces de bordures ou des parties profondes des lacs, gravières, étangs, mares, dans lesquelles les characées (famille de plantes aquatiques) constituent soit des végétations à l'état pur, soit des végétations mixtes de charophycées et de végétaux supérieurs.

Les characées sont des espèces pionnières, vernaies ou estivales, plus ou moins facilement éliminées par les macrophytes aquatiques. Les peuplements de charophycées peuvent être monospécifiques ou composés d'espèces appartenant à un ou plusieurs genres. Des peuplements pionniers peuvent apparaître dans des eaux mésotrophes peu profondes et ne se maintenir que quelques années. Plus rarement, elles persistent en tant que compagnes au sein d'associations variées des bordures aquatiques, et sont les reliques d'une végétation de charophycées initialement exclusive.

Ces végétations se rencontrent depuis l'étage alpin jusque dans la plaine, où elles sont très dépendantes des facteurs physiques et chimiques (profondeur, granulométrie, luminosité, trophie, phénomènes de pollution). Les variations de pH, en liaison avec la quantité de sels dissous, peuvent entraîner de considérables changements dans les prairies de charophycées. Un certain pourcentage d'espèces aquatiques peut présenter un pouvoir d'adaptation important, une tolérance à une gamme de pH relativement large et à une certaine concentration en sels minéraux. En effet, des espèces observées dans des eaux oligo-mésotrophes, faiblement acides, le seront aussi dans les eaux oligo-mésotrophes neutres à faiblement alcalines.

L'eutrophisation des milieux, la diminution de la transparence de l'eau, l'envasement et le développement des héliophytes ont fait considérablement régresser ces communautés végétales. La création de milieux neufs (mares, gravières...) permet parfois l'installation de nouvelles végétations.

Ces végétations sont dépendantes de la gestion et des pratiques d'entretien des plans d'eau : gestion des niveaux d'eau, de l'envasement, de l'utilisation de ces milieux aquatiques par l'homme, des ceintures ripariales. Les dégradations majeures correspondent à une modification des biotopes permettant le développement de ces communautés et à des phénomènes de pollution, les characées étant indicatrices d'une bonne qualité chimique des eaux.

Muséum national d'histoire naturelle, *Cahiers d'habitats Natura 2000 « Habitats humides »*, La documentation française, 2002, 457 pages.



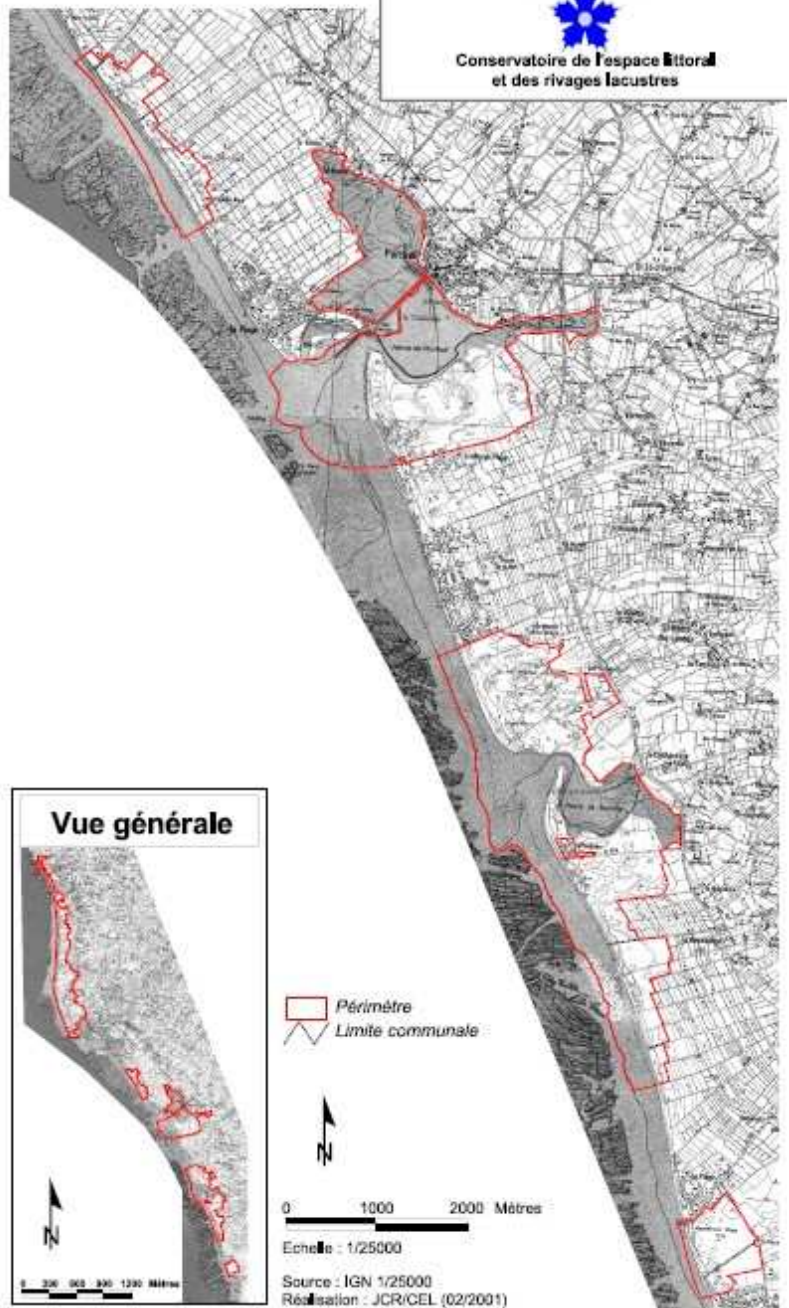
LITTORAL OUEST DU COSENTIN
DE SAINT-GERMAIN-SUR-AY
AU ROZEL

Carte N°1

LE PERIMETRE DU SITE NATURA 2000



Conservatoire de l'espace littoral
et des rivages lacustres



Vue générale



Périimètre
 Limite communale



0 1000 2000 Mètres

Echelle : 1/25000

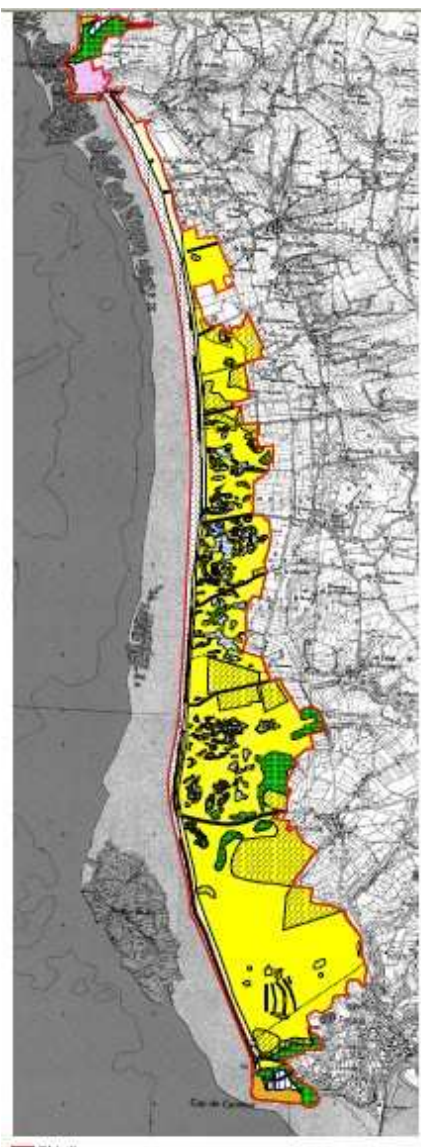
Source : IGN 1/25000

Réalisation : JCR/CEL (02/2001)

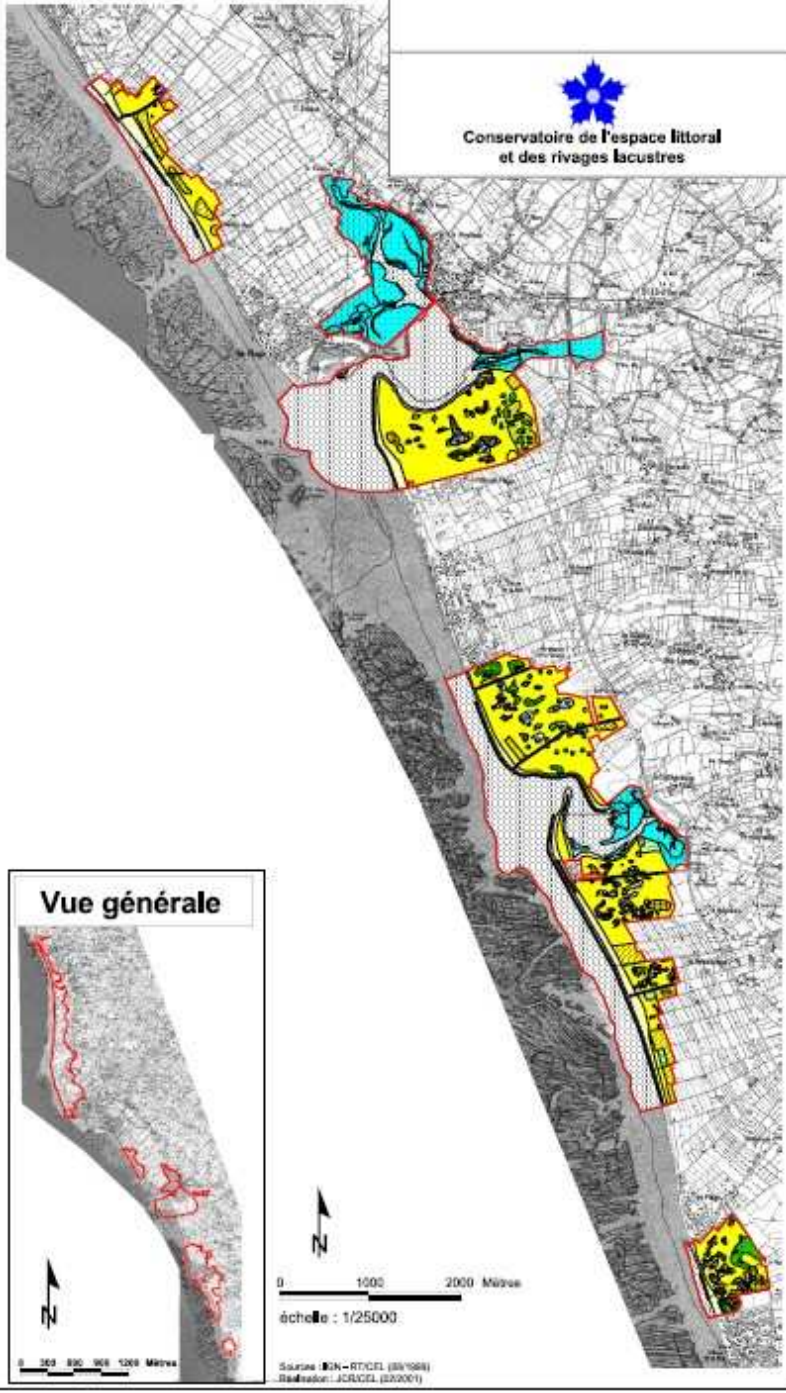
LES HABITATS NATURELS



Conservatoire de l'espace littoral
et des rivages lacustres



- Période
 Limite communale
- Habitats de la directive :**
- Végétation annuelle des lagunes de mer (1210)
 - Régions douces ou marécages occasionnels à marée basse (1140)
 - Végétation annuelle succroïde à Salicornes (*Salicornia* spp) et autres des zones douces et salées (1310)
 - Herbier de *Zostera* (*Zostera* spp.) (1140)
 - Prêles salées atlantiques - moyennes échelles (1230)
 - Prêles salées atlantiques - hautes échelles (1230)
 - Prêles salées atlantiques - végétation de pré salé au contact haut-échelle (1230)
 - Prêles salées atlantiques - végétation graminée haute des niveaux supérieurs abrités par la marée (1230)
 - Prêles à *Spartina* (*Spartina*) (1200)
 - Végétation sèche des marges de galets (1220)
 - Paludosa avec végétation des sables atlantiques et méditerranéennes (1200)
 - Dunes mobiles endoréennes (2110)
 - Dunes mobiles du contour littoral à *Oryz* (*Arthrocolea arvensis*) (dunes blanches) (2120)
 - Dunes fixes à végétation herbacée (dunes grasses) (2130)
 - Dunes à *Argemone* (*Hypochaeris glabra*) (2160)
 - Dunes à *Suaeda* des dunes (*Suaeda maritima*) (2170)
 - Dunes à *Stipagrostis pennata* (dunes maritimes) (2180)
 - Mares salées (2191)
 - Mares salées (2191) à sous-écosystèmes coloniaux avec végétation benthique à characées (3140)
 - Mares salées (2192)
 - Plaisances salées avec végétation à *Metopium* (*Cladium mariscus*) (2190)
 - Landes salées (4020) avec *Artemisia* (*Artemisia*) (*Artemisia*)
- Habitats de la directive modifiés :**
- Dunes blanches anthropisées dégradées (fréquentation)
 - Dunes fixes avec *halcus* à *Fragaria vesca* (*Fragaria vesca*)
 - Dunes fixes dégradées en ruisseau
 - Dunes fixes dégradées par aménagement/entretien des ray-grass
 - Dunes fixes anthropisées dégradées (surpâturage, fréquentation, carrières, piétons...)
- Autres habitats :**
- Sédiments
 - Prairies mésophiles (fauchées et/ou pâturées)
 - Cultures (prairies et autres)
 - Forêts
 - Bois d'Aulnaie et de Saules
 - Eau
 - Routes adossées



Source : Document d'objectifs du site