



Nouvelle réglementation sur l'évaluation des incidences en site NATURA 2000

Le second décret n° 2011-966 du 16 août 2011 relatif au régime d'autorisation propre à NATURA 2000 fixe une liste nationale de référence portant sur certaines activités ne relevant jusqu'ici d'aucun régime administratif.

Ces activités (documents de planification, programmes, projets, travaux, manifestations, interventions...) peuvent porter atteintes aux sites NATURA 2000 ; elles sont donc désormais soumises à évaluation des incidences, conformément à l'article L 414-4 du Code de l'Environnement.

Concernant le milieu forestier, sur le site FR2500103 « *Haute-vallée de la Touques et affluents* » les activités soumises à évaluation des incidences sont :

- création de voie forestière : pour des voies permettant le passage de camions grumiers.
- création de place de dépôt de bois : pour les places de dépôt nécessitant une stabilisation du sol.
- premiers boisements : lorsque la réalisation est prévue en tout ou partie à l'intérieur d'un site Natura 2000, au dessus d'une superficie de boisement ou de plantation de 0,1 ha.
- retournement de prairies permanentes ou temporaires de plus de cinq ans ou de landes : hors l'entretien nécessaire au maintien de la prairie par travail superficiel du sol.
- création de plans d'eau, permanents ou non : superficie du plan d'eau supérieure à 0,05 ha.
- réalisation de réseaux de drainage : drainages d'une superficie supérieure à 1 ha pour la partie de la réalisation prévue à l'intérieur d'un site Natura 2000 ou lorsque le point de rejet se situe en site Natura 2000.
- travaux ou aménagements sur des parois rocheuses ou des cavités souterraines.
- installation de lignes ou câbles souterrains.
- aménagement d'un parc d'attractions ou d'une aire de jeux et de sports d'une superficie inférieure ou égale à deux hectares.

- création de chemin ou sentier pédestre, équestre ou cycliste.
- consolidation ou protection des berges, à l'exclusion des canaux artificiels, par des techniques autres que végétales vivantes : consolidation ou protection sur une longueur supérieure à 10 mètres lorsque la réalisation est prévue en tout ou partie à l'intérieur d'un site Natura 2000.
- arrachage de haies : lorsque la réalisation est prévue à l'intérieur d'un site Natura 2000.

Le texte officiel de l'Arrêté Préfectoral du 4 juin 2012 sur l'évaluation des incidences est disponible sur le site de la DREAL de Basse-Normandie à l'adresse suivante :

http://www.basse-normandie.developpement-durable.gouv.fr/IMG/pdf/120601_AP_BN_evaluation_incidence_N2000_liste_locale_2_version_impression_RV_cle16e4c8.pdf

Directives de gestion concernant l'habitat « Hêtraie-chênaie atlantique acidiphiles à houx » (9120)

Concernant l'habitat de **hêtraie-chênaie atlantique acidiphiles à houx (9120)**, les essences principales sont le hêtre et les deux chênes communs. Quant aux essences secondaires et de sous-étage, on retrouve les bouleaux, le sorbier des oiseleurs, le sapin de Normandie, le charme, le tremble, le châtaignier... Cet habitat permet d'obtenir des arbres de bonne qualité et de gros diamètres, car les sols sont relativement fertiles.

Transformation du peuplement :

- La régénération naturelle est à privilégier, en favorisant les espèces du cortège, il sera possible de rabattre le houx (recépage) sans le dévitaliser.
- Les dégagements devront dans la mesure du possible être mécaniques ou manuels.
- Le hêtre et le chêne donnent de très bons résultats sur ces stations, il n'est pas possible d'enrésiner ou de substituer au peuplement une plantation d'essences autres que celles du cortège.

Gestion sylvicole adaptée aux enjeux environnementaux

- Privilégier la gestion en futaie irrégulière ou régulière, en mélange chêne-hêtre et en sous-étage les espèces secondaires et le houx.
- Il est préférable de convertir les TSF.
- Gestion dynamiques des éclaircies : les coupes et éclaircies devront être assez forte, soit 15 à 20 % du volume, pour permettre un éclaircissement au sol assez fort, avec une rotation d'environ 8 à 10 ans. L'intérêt de ces stations et l'objectif de production avéré n'empêchent aucunement une gestion dynamique de ces habitats.

Autres éléments concourant au bon état de l'Habitat

- Il faudra exploiter les bois en conditions ressuyées et en utilisant les cloisonnements.
- Il faudra laisser quelques arbres morts ou âgés sans intérêt commercial, soit 1 à 5 arbres à l'hectare. Ils devront être éloignés des chemins et sentiers d'au moins une fois leur hauteur pour des raisons de sécurité publique.
- Il faut limiter l'utilisation de produits agro-pharmaceutiques.
- Il faut prêter attention à la remontée de la nappe d'eau après les exploitations de Gros Bois.

Muséum national d'histoire naturelle, *Cahiers d'habitats Natura 2000 « Habitats forestiers volume 1 »*, La documentation française, 2001, 339 pages.

Directives de gestion concernant l'habitat «Hêtraie-chênaie à Lauréole et à Jacinthe des bois» (9130)

Concernant les habitats « **hêtraie-chênaie à Lauréole et à Jacinthe des bois** » (9130), il est souhaitable de maintenir les essences du cortège, **le hêtre et les chênes sessile et pédonculé** dans l'étage dominant. On gardera pour l'étage inférieur le charme, le frêne et le merisier

Concernant la **hêtraie-chênaie à lauréole**, les mêmes essences seront conservées pour l'étage dominant et en sous-étage le charme accompagné du merisier. Ce sera le houx et le noisetier pour la **hêtraie-chênaie à jacinthe des bois**.

Transformation du peuplement :

- Les transformations par coupe rase et reboisement ou par régénération naturelle sont admises, même si la seconde est à privilégier.
- En cas de plantation, le dessouchage en plein est à éviter.
- Les essences doivent être majoritairement celle du cortège de l'habitat (Cf. intro).
- Les densités de plantation doivent être dans les fourchettes basses des densités préconisées par les arrêtés préfectoraux d'aide au reboisement.
- La monospécificité lors d'une plantation est à éviter, surtout en Hêtre.
- Les opérations de dégagement et les entretiens doivent favoriser les essences de l'habitat en accompagnement.
- Les cloisonnements culturels sont à privilégier surtout dans la hêtraie à jacinthe des bois.
- Les dégagements manuels ou mécaniques sont à privilégier.
- Les dégagements et dépressages doivent permettre de maintenir les essences diverses de l'habitat en accompagnement.

Gestion sylvicole adaptée aux enjeux environnementaux

- Les modes de traitement à privilégier sont la futaie régulière ou la futaie irrégulière, de hêtres et/ou de chênes en mélange (la préparation à la conversion en futaie des TSF ou taillis simples est recommandée). L'intérêt de ces stations et l'objectif de production avéré n'empêchent aucunement une gestion dynamique de ces habitats : les directives habituelles d'intensités (15 à 25%) et de rotations (8 à 12 ans) sont applicables. Elles peuvent être un peu moins fortes pour la hêtraie à jacinthe des bois.
- Il est nécessaire de programmer un maintien du hêtre ou de favoriser son émergence quand les peuplements sont majoritairement composés de chênes.
- A contrario, il faut limiter la monospécificité du peuplement en hêtre, en travaillant pour les chênes d'avenir ou encore les érables sycomores, frênes et merisiers. Dans la hêtraie-chênaie à Lauréole, il est souhaitable de conserver un sous-étage de tilleuls.
 - Il faut conserver le couvert arbustif ou le favoriser s'il n'est pas présent.

Autres éléments concourant au bon état de l'Habitat

- Il faudra laisser quelques arbres morts ou âgés sans intérêt commercial, soit 1 à 5 arbres à l'hectare. Ils devront être éloignés des chemins et sentiers d'au moins une fois leur hauteur pour des raisons de sécurité publique.
- L'exploitation devra dans la mesure du possible se faire en condition ressuyée surtout pour l'habitat de hêtraie-chênaie à jacinthe des bois. Les engins devront emprunter les cloisonnements.
- Il faudra prêter attention à la remontée de la nappe d'eau lors de l'exploitation des Gros Bois.
- Il faut veiller à un bon équilibre sylvo-cynégétique.

Directives de gestion concernant l'habitat « Pelouses calcicoles semi-sèches subatlantiques [*Sites d'orchidées remarquables] » (6210)

Cet habitat est largement répandu en France où il présente une très grande diversité typologique, grâce à la confluence de deux contingents floristiques : un contingent méridional à caractère subméditerranéen (flux floristique orienté sud/nord) et un contingent steppique oriental à caractère eurosibérien (flux est/ouest).

Il s'agit toujours de pelouses à dominance d'hémicryptophytes installées en conditions mésophiles à méso-xérophiles, et oligotrophes à méso-oligotrophes sur substrats carbonatés ou basiques. On trouve aux marges de cet habitat un glissement floristique vers d'autres types de communautés de pelouses et de prairies.

Ce sont des pelouses à caractère secondaire s'inscrivant dans un contexte agropastoral plus ou moins extensif, généralement ancien et hérité de traditions. D'autres herbivores peuvent exercer une pression biotique non négligeable, comme le lapin qui a considérablement modulé la structure et la composition floristique des paysages pelousaires, avant l'introduction de la myxomatose.

Ces pelouses secondaires présentent un caractère instable qui conduit, en l'absence de perturbations pastorales, au développement de végétations préforestières. Ce processus dynamique comprend plusieurs étapes. On a d'abord des végétations de hautes herbes calcicoles appelées ourlets, connaissant des développements spatiaux importants grâce à quelques plantes à fort pouvoir colonisateur. Ensuite on observe des fourrés calcicoles, dont la progression se fait par regroupement progressif de taches arbustives, ou par extension des lisières arbustives en contact avec les systèmes pelousaires. On a enfin la constitution de pré-bois calcicoles issus de l'implantation préalable de quelques essences arborées pionnières (bouleaux, pins sylvestres...).

Les fluctuations, les successions d'abandon et de reprise des pratiques pastorales, mais aussi celles des herbivores sauvages, conduisent à des paysages pelousaires complexes associant de manière diverse pelouses et stades dynamiques préforestiers.

Hormis pour les pelouses primaires, le pâturage traditionnel extensif est à l'origine de la création de la plupart des pelouses calcicoles, si bien que la déprise agricole de ces dernières décennies en a favorisé la fermeture.

La restauration de ces pelouses nécessite une intervention intensive ponctuelle (gyrobroyage, brûlage, fauche avec exportation, pâturage en parc avec forte pression). Sauf si les sols sont trop humides, il est préférable d'intervenir l'hiver pour une meilleure efficacité et pour préserver les éventuelles orchidées.

L'entretien passe ensuite par un pâturage extensif itinérant, et de préférence gardé afin d'en moduler le chargement et la durée en fonction de la ressource fouragère.

Par site d'orchidées remarquables, on entend les sites qui sont notables selon l'un ou plusieurs des trois critères suivants :

- le site abrite un cortège important d'espèces d'orchidées,
- il abrite une population importante d'au moins une espèce d'orchidée considérée comme peu commune sur le territoire national,
- il abrite une ou plusieurs espèces d'orchidées considérées comme rares, très rares ou exceptionnelles sur le territoire national.

Directives de gestion concernant l'habitat « Mégaphorbiaies riveraines » (6430 A)

Il s'agit de végétations de hautes herbes installées en bordure de cours d'eau et en lisière de forêts humides, aux étages collinéen et montagnard des domaines atlantique et continental. Ces « prairies » élevées sont soumises à des crues temporaires et sont caractérisées par l'absence d'actions anthropiques (fertilisation, fauche, pâturage). Elles peuvent d'ailleurs s'étendre, à partir du potentiel de semences qu'elles possèdent, sur des prairies anthropiques où la gestion a cessé.

Elles se transforment progressivement par l'implantation d'arbustes (Saules) et d'arbres des forêts riveraines vers lesquelles elles évoluent et réapparaissent dans les cycles forestiers qui animent la dynamique de ces milieux forestiers. Il s'agit donc de milieux souvent fugaces qui subsistent cependant en lisière et au bord de chemins.

Ces mégaphorbiaies sont menacées par les activités anthropiques (utilisation pour le pâturage ou la fauche) et par les modifications éventuelles du régime hydraulique des cours d'eau. La gestion consiste à laisser faire la dynamique naturelle.

Directives de gestion concernant l'habitat « Lisières forestières plus ou moins nitrophiles et hygroclines » (6430 B)

Cet habitat caractérise les lisières naturelles (externes) et anthropiques (internes : bord de chemin, de laies, talus...), et certaines clairières forestières, on le retrouve donc à l'extérieur et à l'intérieur des massifs forestiers, aux étages collinéen et montagnard. Il est installé sur des sols bien alimentés en eau et pas trop acides. Les conditions écologiques (humidité de l'air et du sol, action de la lumière) provoquent une accentuation de l'activité biologique du sol avec libération d'azote (richesse en azote plus grande que dans le couvert proche), ce qui favorise la présence de nombreuses espèces nitroclines ou nitrophiles. Ces formations sont en situation d'écotone (zone de transition écologique entre deux écosystèmes) et apparaissent généralement en linéaire droit.

Les travaux forestiers (place de dépôts, exploitation...) peuvent modifier les conditions de vie et entraîner leur disparition localisée et temporaire. Une intensification de l'agriculture à proximité des forêts entraîne la disparition des lisières forestières (labours jusqu'à la forêt, impact des phytocides). La gestion est rarement nécessaire (fauchage permettant d'éviter la dynamique ligneuse ou débroussaillage hivernal).

Muséum national d'histoire naturelle, *Cahiers d'habitats Natura 2000 « Habitats humides »*, La documentation française, 2002, 457 pages.

Directives de gestion concernant l'habitat « Tourbières basses alcalines » (7230)

Cet habitat correspond à la végétation des bas-marais neutro-alcalins, que l'on rencontre le plus souvent sur des substrats organiques constamment gorgés d'eau et fréquemment (mais non systématiquement) tourbeux. Présent de l'étage planitiaire à l'étage subalpin, il se caractérise par un cortège d'espèces typiques constituées de petites cypéracées (Laiches, Scirpes et Choins) et d'un certain nombre de mousses hypnacées pouvant avoir une activité turfigène, accompagné d'une multitude d'espèces généralement fort colorées, notamment des orchidées. Il abrite une multitude d'espèces animales et végétales aujourd'hui extrêmement rares et menacées à l'échelle de notre territoire et de l'Europe.

Bien qu'encore assez largement distribué en France, principalement dans les régions calcaires, cet habitat a connu une dramatique régression au cours des dernières décennies et ne se rencontre bien souvent qu'à l'état relictuel dans de nombreuses régions où, hier, il était abondant. Les principales causes de sa régression ont été le drainage agricole, la populiculture, l'exploitation de la tourbe et diverses activités destructrices telles que le remblaiement, l'enneigement ou la mise en décharge. L'abandon des usages agricoles traditionnels (fauche, pâturage) constitue aujourd'hui l'une des principales menaces pesant sur la végétation de ces bas-marais.

La gestion de cet habitat consistera en :

- la préservation des sites maintenus dans un bon état de conservation en proscrivant toute atteinte susceptible de leur être portée, notamment du point de vue de leur fonctionnement hydrique ;
- la restauration des bas-marais dégradés, notamment l'ouverture des sites colonisés par les ligneux et la réduction du couvert végétal sur les sites envahis par des espèces colonisatrices (le Roseau notamment) ;
- l'entretien des bas-marais par la fauche ou le pâturage, dans le cadre d'une gestion en mosaïque du milieu.

Muséum national d'histoire naturelle, *Cahiers d'habitats Natura 2000 « Habitats humides »*, La documentation française, 2002, 457 pages.

Directives de gestion concernant l'habitat « Grottes à chauves-souris » (8310-1)

L'habitat « **Grottes à chauves-souris** » (8310-1) est un habitat obscur, où l'humidité atmosphérique est proche de la saturation, et n'étant le plus souvent peu ou pas ventilé. La présence de plafonds, voûtes, dômes, d'aspérités sur les parois ou de fissures permet l'installation des chauves-souris. Plusieurs espèces peuvent se rencontrer dans la même grotte, soit en individus isolés, soit en colonies mixtes, les effectifs étant très variables d'une espèce à l'autre et d'une grotte à l'autre.

On distingue trois types d'utilisation des grottes, en relation avec les phases du cycle vital des chauves-souris :

- grottes servant de gîtes d'hibernation,
- grottes servant de gîtes de reproduction,
- grottes de transit servant de repos diurne pour la recherche de nourriture la nuit et à l'extérieur, les plus nombreuses.

Des colonies d'hibernation et de reproduction peuvent se rencontrer dans les galeries d'un même réseau souterrain, qui diffèrent par leurs conditions thermiques, hydriques et la dynamique de l'air.

Valeur écologique et biologique : le guano déposé dans les grottes par les chauves-souris est une nourriture abondante et recherchée par des espèces d'invertébrés spécifiques ou non du milieu souterrain terrestre, et détermine une communauté particulière.

Etat de conservation à privilégier : la conservation en l'état de toutes les grottes renfermant des chauves-souris, en privilégiant les gîtes d'hibernation et de reproduction.

Menaces :

- déclin important de certaines espèces, notamment dans des régions de culture intensive ou de monoculture de conifères dans la moitié Nord de la France.
- le développement de la fréquentation des grottes (spéléologues, scientifiques, touristes, personnes non informées...) peut présenter localement un danger pour les colonies d'hibernation (affaiblissement ou mort des individus suite aux réveils successifs causés par le dérangement) et de reproduction (diminution des mises bas, délocalisation).

Modes de gestion recommandés :

- Ne pas déconnecter la gestion des sites à chauves-souris de celle des autres parties du réseau souterrain lorsqu'elles renferment des invertébrés d'intérêt patrimonial.
- Associer la gestion des sites souterrains avec celle des territoires extérieurs de nourrissage. Il faut encourager des pratiques agricoles et forestières compatibles avec le maintien d'un paysage diversifié favorable au développement d'une faune d'insectes (base de la nourriture des chauves-souris), et limiter l'usage et la période d'utilisation de certains pesticides et certains produits de vermifugation du cheptel.
- Interdire de façon saisonnière l'accès à certaines grottes à chauves-souris (sur la base d'une concertation entre acteurs locaux et scientifiques) pendant les périodes d'hibernation et de reproduction.
- Pose de grilles (sauf si présence de *Minioptère de Schreibers* car cela provoque le départ du gîte).
- Pose de panneaux d'information à l'entrée.
- Formation et sensibilisation des guides bénévoles ou brevetés (notamment dans le cadre de la Fédération française de spéléologie).

Carte n°4-4 : Habitats sur le site Natura 2000 Haute Vallée de la Touques et affluents (FR 2500128)

Périmètre du site Natura 2000
proposé au titre de :

la directive Habitats

Le périmètre est adapté aux limites visibles sur
la BD-ortho (photos aériennes)

Habitats de la Directive :

Formations herbues sèches semi-naturelles et faciès d'embroussaillage remarquables
6210* Pelouses sur calcaire, sites à orchidées

6210 Pelouses sur calcaire, faciès dégradés en cours de fermeture

Prairies humides semi-naturelles

6430 Mégaphorbiaies eutrophes

Mosaïque : mégaphorbiaies eutrophes dégradées & prairies humides atlantiques

Tourbières

7230 Tourbières basses alcalines

Habitat rocheux

8310 Grottes à chauves-souris, non exploitées par le tourisme

Forêts

9120 Hêtraies-chênaies atlantiques à Houx

9130 Hêtraies-chênaies atlantiques à Lauréole

9130 Hêtraies-chênaies atlantiques à Jacinthe des bois

: habitats d'intérêt communautaire prioritaire

Autres habitats :

Fruticées calcicoles

Prairies mésophiles

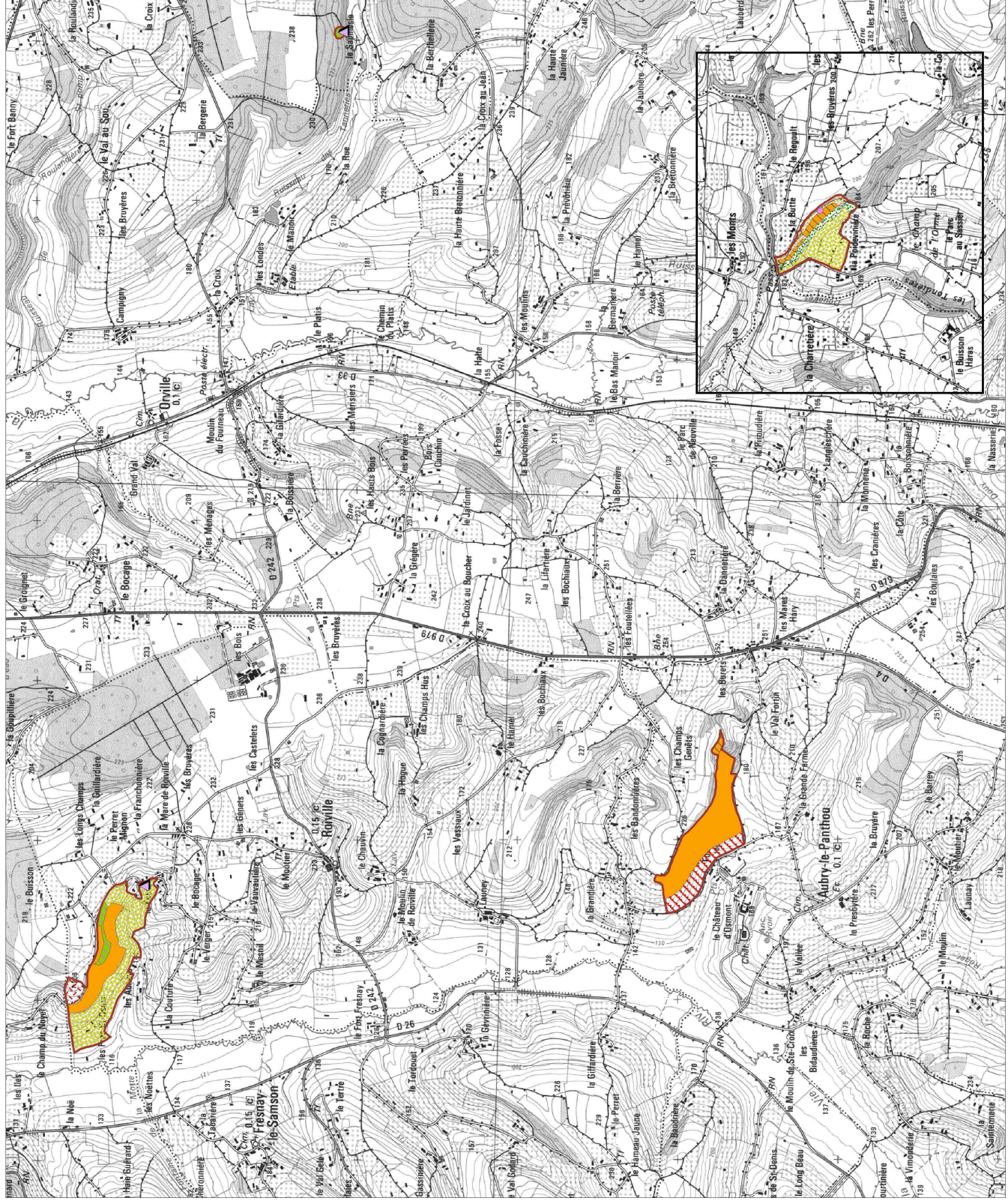
Boisements

Cultures

Zones construites

0 0,25 0,75 km

Echelle : 1/25000



Sources : ©Sas 2500 2002 CRPE de Normandie / ©OFEN Basse-Normandie, périmètre Natura 2000, 2006 / ©CRPFN (A. Debreyne, J.M. Leclercq), 2002, 2005 / ©FEN 2002-2005.
Réalisation : ©CRPFN (A. Debreyne), Mars 2006
Reproduction interdite

Carte n°4-1 : Habitats sur le site Natura 2000 Haute Vallée de la Touques et affluents (FR 2500128)


Périmètre du site Natura 2000
proposé au titre de :

la directive Habitats

Le périmètre est adapté aux limites visibles sur
la BD-ortho (photos aériennes)


Habitats de la Directive :

-  Formations herbeuses sèches, semi-naturelles et faciès d'embroussalement remarquables
-  6210* Pelouses sur calcaire, sites à orchidées
-  6210 Pelouses sur calcaire, faciès dégradés en cours de fermeture

 Prairies humides semi-naturelles

 6430 Mégaphorbiaies autrophes

 Mosaïque : mégaphorbiaies autrophes dégradées & prairies humides atlantiques


 Tourbières


 7230 Tourbières basses alcalines

 Habitat rocheux

8310 Grottes à chauves-souris, non exploitées par le tourisme

 Forêts


 9120 Hétraies-chênaies atlantiques à Houx


 9130 Hétraies-chênaies atlantiques à Lauréole

 9130 Hétraies-chênaies atlantiques à Jacinthe des bois

* : habitats d'intérêt communautaire prioritaire

Autres habitats :

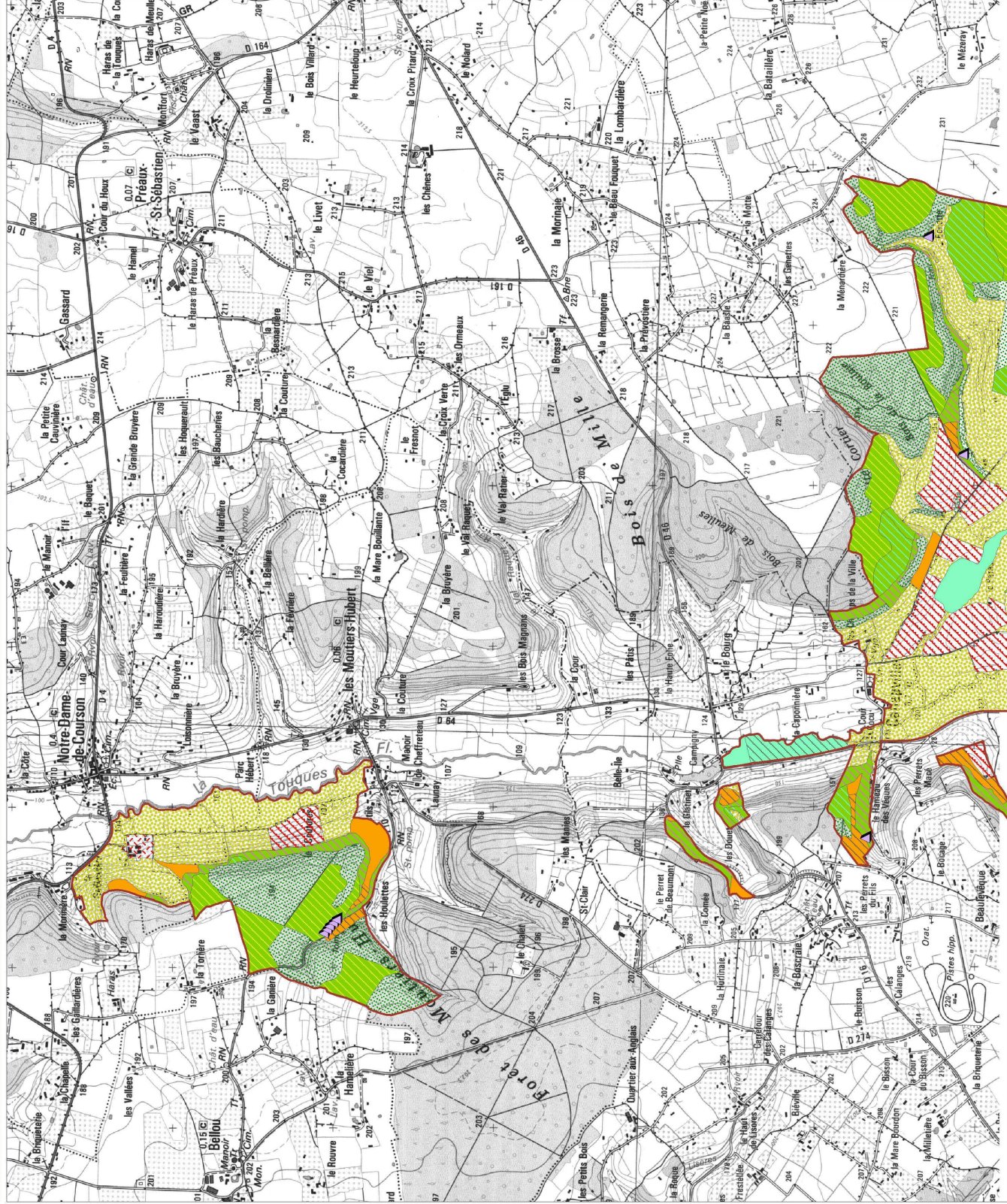
 Fruitées calcicolles

 Prairies mésophiles

 Boissements

 Cultures

 Zones construites



0 0.25 0.75 km

Echelle : 1/25000



Carte n° 4-3 : Habitats sur le site Natura 2000 Haute Vallée de la Touques et affluents (FR 2500128)

Périmètre du site Natura 2000
proposé au titre de :

la directive Habitats

Le périmètre est adapté aux limites visibles sur
la BD-ortho (photos aériennes)

Habitats de la Directive :

- Formations herbues sèches semi-naturelles et faciès d'embroussaillage
- 6210* Pelouses sur calcaire, sites à orchidées remarquables
- 6210 Pelouses sur calcaire, faciès dégradés en cours de fermeture
- Prairies humides semi-naturelles
- 6430 Mégaphorbiaies eutrophes
- Mosaïque : mégaphorbiaies eutrophes dégradées & prairies humides atlantiques

Tourbières

7230 Tourbières basses alcalines

Habitat rocheux

8310 Grottes à chauves-souris, non exploitées par le tourisme

Forêts

- 9120 Hêtraies-chênaies atlantiques à Houx
- 9130 Hêtraies-chênaies atlantiques à Lauréole
- 9130 Hêtraies-chênaies atlantiques à Jacinthe des bois

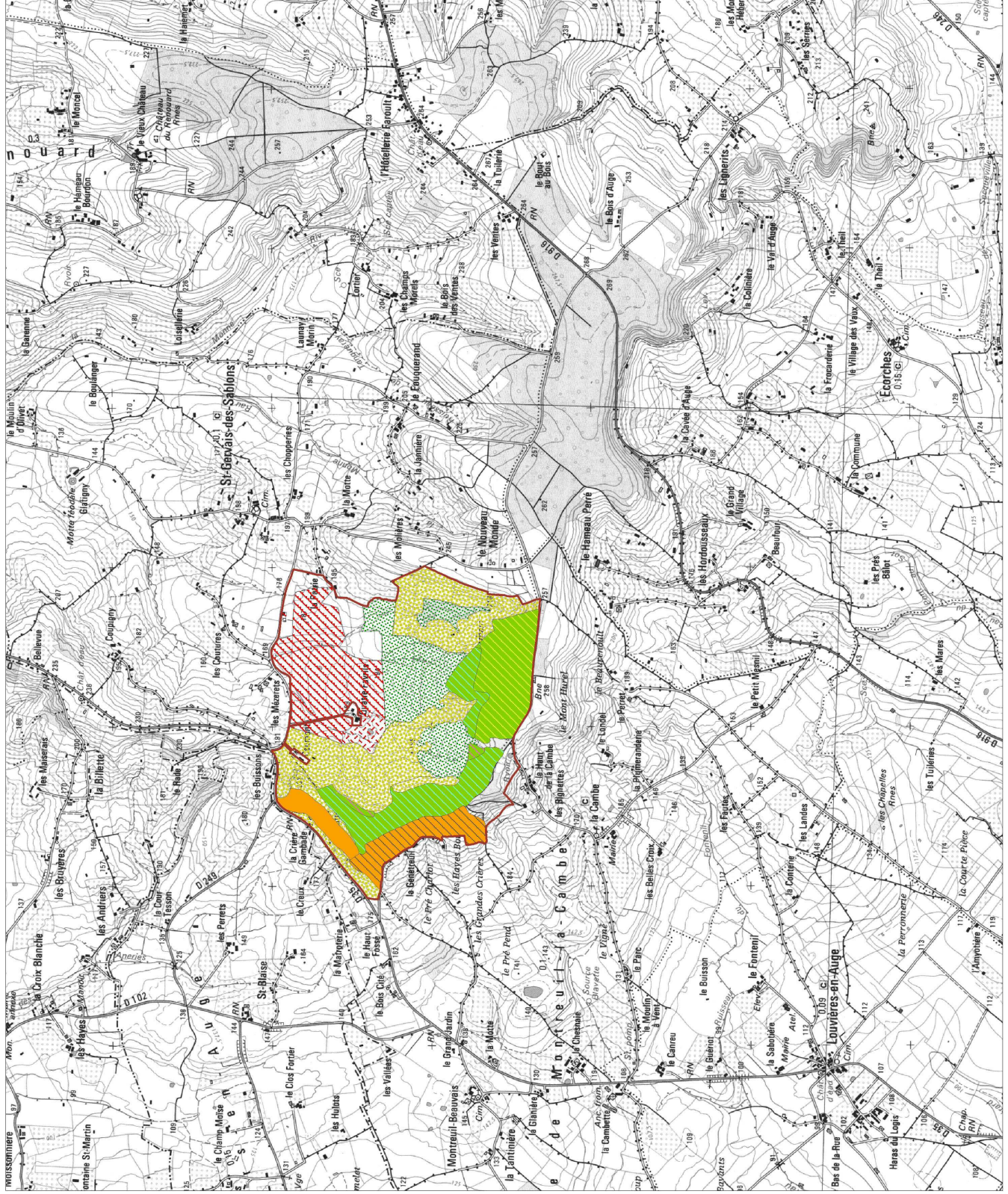
habitat d'intérêt communautaire prioritaire

Autres habitats :

- Fruticées calcicoles
- Prairies mésophiles
- Boissements
- Cultures
- Zones construites

0 0.25 0.75 km

Echelle : 1/25000



Sources : ©Scan 2500 2002 (GRFF de Normandie), ©DIREN Basse-Normandie, périmètre Natura 2000, 2006 ; ©CRPFN (A. Debeyne, J.M. Leclercq), 2002-2005 ; ©FREN, 2002-2005.
Réalisation : ©CRPFN (A. Debeyne), Mars 2006
Reproduction interdite

Carte n°4-2 : Habitats sur le site Natura 2000 Haute Vallée de la Touques et affluents (FR 2500128)




Périmètre du site Natura 2000
proposé au titre de :



la directive Habitats



Le périmètre est adapté aux limites visibles sur
la BD-ortho (photos aériennes)

Habitats de la Directive :

-  Formations herbeuses sèches semi-naturelles et faciès d'embroussaillage remarquables
-  6210* Pelouses sur calcaire, sites à orchidées
-  6210 Pelouses sur calcaire, faciès dégradés en cours de fermeture

-  Prairies humides semi-naturelles
-  6430 Mégaphorbiaies eutrophes
-  Mosaïque : mégaphorbiaies eutrophes dégradées et prairies humides atlantiques

-  Tourbières
-  7230 Tourbières basses alcalines






-  Habitat rocheux
-  8310 Grottes à chauves-souris, non exploitées par le tourisme

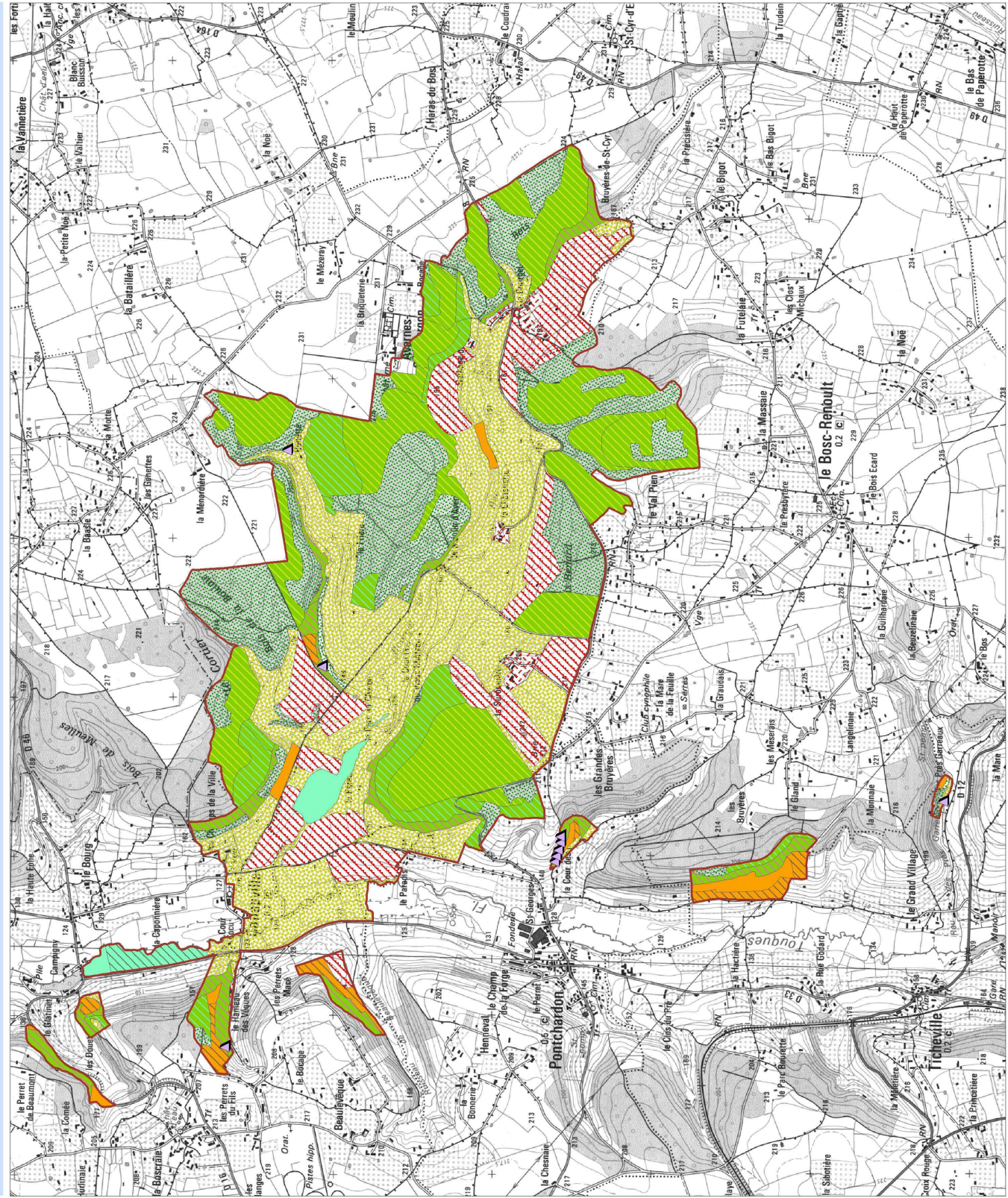
Forêts

-  9120 Hêtraies-chênaies atlantiques à Houx
-  9130 Hêtraies-chênaies atlantiques à Laureole
-  9130 Hêtraies-chênaies atlantiques à Jacinthe des bols

* : habitats d'intérêt communautaire prioritaire

Autres habitats :

-  Fruticées calcicolines
-  Prairies mésophiles
-  Boissements
-  Cultures
-  Zones construites



0 0.25 0.75 km

Echelle : 1/25000