



LE HÊTRE

Fagus silvatica

LES PARTICULARITÉS DU HÊTRE

Son bois de qualité

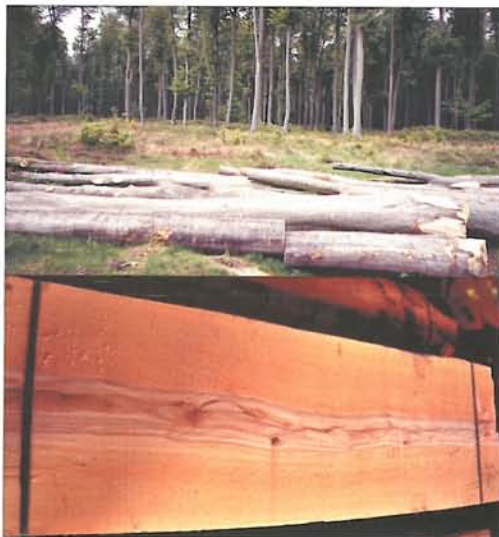
Bois blanc, homogène, d'utilisations très variées.

Sa vitesse de croissance

On peut produire des grumes destinées au déroulage ou au tranchage en moins de 100 ans.

Son caractère d'essence d'ombre

Seulement dans le jeune âge, le hêtre tolère, voire exige un léger ombrage.



Sa grande plasticité

Il ne craint que les sols trop humides et les versants secs exposés au sud.

Attention
aux tassements
de sols lors des exploitations :
quand le sol est compacté,
l'eau ne circule plus
et les racines sont noyées !
La circulation des engins
doit donc se faire sur
des cloisonnements
d'exploitation.

DES SEMIS ET DES PLANTS

La régénération naturelle

La régénération a l'avantage **d'éviter la coupe rase** et **permet de perpétuer un peuplement de qualité**, mais c'est une **opération délicate**.

Elle ne peut s'envisager que dans des conditions très précises : faînée abondante, semenciers de qualité en nombre suffisant, travail du sol, cloisonnements et dégagements.



Attention !
Le coût d'une régénération bien menée
s'approche de celui de la plantation.



La plantation

Le jeune plant de hêtre n'aime pas le plein découvert : sa tendance naturelle à fourcher est alors accentuée par l'effet des redoutables gelées printanières.

Planter sous abri (c'est-à-dire **à côté** d'autres arbres) ou **planter en présence d'un accompagnement** (recrû de la végétation forestière) restent les meilleures solutions pour obtenir des arbres à la forme satisfaisante.

Pour des densités de plantation comprises entre 600 et 1300 plants par hectare (actuellement conseillées), la présence d'un accompagnement est indispensable.

Deux **provenances** de plants sont adaptées à la Normandie : FSY 101-Massif armoricain et FSY 102-Nord.

100 GRUMES SANS DÉFAUT EN 100 ANS

Plus le hêtre pousse vite, meilleure est la qualité de son bois

Il est essentiel d'appliquer aux plants et aux semis une **sylviculture dynamique** et de donner à chaque sujet le maximum d'espace vital. Pour espérer obtenir une petite centaine de grumes à l'hectare, de belle qualité, en moins de 100 ans, le sylviculteur devra faire preuve d'une **persévérance** et d'une **assiduité de tous les instants**.

Dégager

Pour éliminer la végétation adventice qui concurrence les plants : interception de l'eau de pluie, lianes, fougères ...



De 1 à 5 ans

Contrôler le recru

Pour constituer un peuplement de bourrage qui **gagnera les plants** et favorisera leur élagage naturel.

L'accompagnement idéal dépasse les plants sans toutefois les étouffer.

Tailler

Pour corriger les fréquents défauts de forme du hêtre et ainsi obtenir une bille de pied droite et verticale de 6 à 8 m.



De 5 à 20 ans

Élaguer

Pour compléter, vers 20 à 25 ans, l'élagage naturel du hêtre et ainsi produire un maximum de bois sans nœuds sur une longueur de 6 à 8 m.

En taille comme en élagage, il faut :

- intervenir régulièrement sur un nombre limité d'arbres : 250 à 300 parmi les mieux conformés et les plus vigoureux ;
- couper les branches gênantes de **janvier à mars**, hors période de gel, et avant qu'elles n'atteignent 3 cm de diamètre.

Des précautions indispensables en cas de chancre :

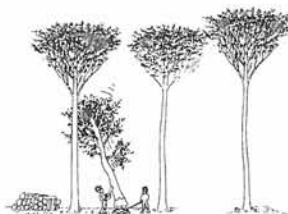
Le chancre du Hêtre est un champignon de l'écorce véhiculé par le vent et la pluie. Il pénètre dans les tissus de l'arbre par les blessures naturelles et artificielles. Il occasionne une déformation préjudiciable lorsqu'elle est située sur le tronc. Il est souhaitable **d'éliminer les sujets atteints (brûlage hors forêt) avant d'intervenir en tailles et élagages**, ces interventions devant être limitées au **strict minimum** et effectuées de préférence de **janvier à mars**.



Eclaircir

D'abord fortement, pour former de gros houppiers :

à partir de 20 ans, les éclaircies doivent être fréquentes et vigoureuses pour parvenir à une densité de 300t/ha vers 40 ans.



De 20 à 90 ans

Puis plus modérément, pour faire grossir les troncs :

à partir de 40 ans, les éclaircies sont plus espacées et plus légères. Il s'agit d'accompagner les 100 meilleurs sujets jusqu'à leur exploitation finale vers 90 ans.

Éliminez les loups, ces arbres très vigoureux mais dont la forme est défectueuse.

GUIDE D'ÉCLAIRCIE

Le tableau ci-contre montre la conduite conseillée pour aboutir en 80 ans à des arbres d'au moins 60 cm de diamètre.

PEUPEMENT APRES ECLAIRCIE				Age à titre indicatif
Hauteur dominante en m	Nombre de tiges par ha	Surface terrière en m2/ha	Diamètre moyen en cm	
10,8	978	13,50	13,3	21
13,1	611	12,50	16,1	25
16,0	427	14,50	20,8	31
19,4	295	16,00	26,3	38
21,0	213	17,44	32,3	45
23,9	157	18,94	39,2	53
25,6	121	20,33	46,3	61
27,2	94	21,56	54,1	70
29,0	76	22,98	62,2	80
Objectif :	76	28,30	69,0	90

L'ENRICHISSEMENT

Le hêtre est une essence d'ombre qui **gagne à être mélangée** avec d'autres arbres (chêne, feuillus précieux, mélèze ...). C'est **l'essence idéale** à introduire en enrichissement.

Mais attention, la faible densité de ces plantations implique une **persévérance** et un **dynamisme** tout particuliers : regarnis, tailles et élagages obligatoires, mise en lumière progressive.

L'installation de **cloisonnements sylvicoles**, destinés à faciliter le suivi de ces opérations, est indispensable.

Pour

en savoir plus :

- Guide de sylviculture du hêtre pour la Normandie (CRPF Normandie, 1995)
- Le hêtre avance (CRPF Bourgogne, 1995)
- Le hêtre : son renouvellement par plantation et régénération naturelle (CRPF Nord-Picardie, 1995)
- Le hêtre autrement (IDF, 2002)